



COMMUNE DE VENANSAULT

PLAN LOCAL D'URBANISME

SERVITUDES D'UTILITE PUBLIQUE



Vu pour être annexé à la délibération du bureau communautaire du 15 juin 2023, décidant d'arrêter le projet de Plan Local d'Urbanisme

Thierry GANACHAUD
5^{ème} Vice-président



PRÉFECTURE DE LA VENDÉE

20 JUN 2023

COURRIER ARRIVÉ

SOMMAIRE

I- LA REGLEMENTATION	5
1.1 QU'EST-CE QU'UNE SERVITUDE ?	5
1.2 QU'EST-CE QU'UNE SERVITUDE D'UTILITE PUBLIQUE ?	5
1.3 QUELLES SONT LES DIFFERENTES CATEGORIES DE SERVITUDES POUVANT AFFECTER L'UTILISATION DU SOL ?	5
II- LES SERVITUDES DE LA COMMUNE DE VENANSAULT	6
2.1 SERVITUDES RELATIVES A LA CONSERVATION DU PATRIMOINE	6
<i>PATRIMOINE CULTUREL</i>	<i>6</i>
2.2 SERVITUDES RELATIVES À L'UTILISATION DE CERTAINES RESSOURCES ET EQUIPEMENTS	7
2.2.1 ENERGIE	
7	
2.2.2 TÉLÉCOMMUNICATION	17
2.2.3 COMMUNICATION	28
ANNEXES :	40
FICHES DESCRIPTIVES DES SERVITUDES D'UTILITÉ PUBLIQUE	40

I- LA REGLEMENTATION

En application des articles **L.151-43**, **L.152-7**, **L.153-60** et **R.126-1** du Code de l'urbanisme, les PLU doivent comporter les **servitudes d'utilité publique** affectant l'utilisation du sol de leur commune. Afin d'assurer une cohérence des règles et une clarté du droit applicable, les dispositions des projets communaux, intercommunaux et d'agglomération sont en adéquation avec les effets des différentes servitudes inscrites sur le territoire.

1.1 QU'EST-CE QU'UNE SERVITUDE ?

Les servitudes constituent des charges existantes de plein droit sur des immeubles (bâtiments ou terrains), ayant pour effet soit de limiter, voire d'interdire, l'exercice des droits des propriétaires sur ces immeubles, soit d'imposer la réalisation de travaux.

Il existe :

- des servitudes de droit privé, qui n'ont, en principe, pas d'effet en droit de l'urbanisme puisque les autorisations d'occupation ou d'utilisation du sol sont toujours délivrées sous réserve des droits des tiers ;
- des servitudes d'urbanisme, qui trouvent leur fondement dans le Code de l'urbanisme ;
- des servitudes d'utilité publique.

1.2 QU'EST-CE QU'UNE SERVITUDE D'UTILITE PUBLIQUE ?

Les servitudes d'utilité publique sont distinctes des servitudes d'urbanisme : elles sont instituées dans un but d'utilité publique, selon les règles propres à chacune des législations en cause, législations distinctes, extérieures et indépendantes du Code de l'urbanisme.

Certaines de ces servitudes peuvent, de plus, affecter directement l'utilisation des sols, d'autres étant sans incidence immédiate de ce point de vue. Pour cette raison, le législateur a pris en compte l'existence de ces servitudes, essentiellement dans le cadre des Plans locaux d'urbanisme.

1.3 QUELLES SONT LES DIFFERENTES CATEGORIES DE SERVITUDES POUVANT AFFECTER L'UTILISATION DU SOL ?

La liste des servitudes d'utilité publique qui affectent l'utilisation des sols est fixée, conformément à l'article L.151-43 du Code de l'urbanisme, par décret en Conseil d'Etat.

On distingue 2 catégories de servitudes sur la commune de Venansault :

- les servitudes relatives à la conservation du patrimoine ;
- les servitudes relatives à l'utilisation de certaines ressources et équipements.

II- LES SERVITUDES DE LA COMMUNE DE VENANSAULT

21 SERVITUDES RELATIVES À LA CONSERVATION DU PATRIMOINE

PATRIMOINE CULTUREL

► CODE AC1 : PÉRIMÈTRE DE PROTECTION DES MONUMENTS HISTORIQUES INSCRITS OU CLASSES

NATURE : Obligation, pour tout propriétaire de biens, de solliciter l'accord préalable du service responsable, pour toute nouvelle construction, restauration, travaux, destruction, modification ou changement d'affectation.

LOCALISATION et DATE D'ETABLISSEMENT: Périmètre de protection de 500 mètres autour des monuments historiques classés ou inscrits. Inscription par arrêté du 13 février 1948. (PDA en cours de création)

SERVICE RESPONSABLE : Service Territorial de l'Architecture et du Patrimoine.

Unité départementale de l'Architecture et du Patrimoine de la Vendée (UDAP)

31 rue Delille

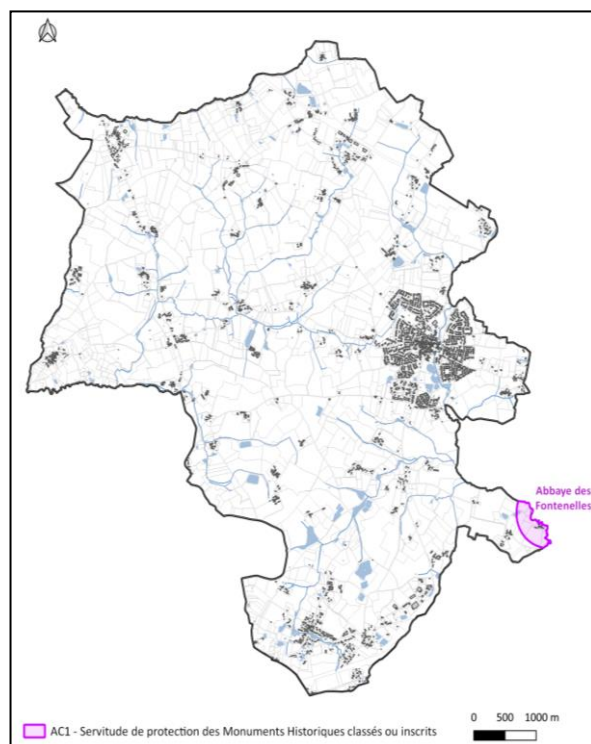
85000 LA ROCHE-SUR-YON

Zone concernée :

- **Ancienne Abbaye des Fontenelles**, située à La Roche-sur-Yon, classée monument historique par arrêté du 13 février 1948, dont une partie du périmètre de protection de 500 mètres déborde de la limite communale de La Roche-sur-Yon, et impacte des parcelles de VENANSAULT (ainsi que d'AUBIGNY-LES CLOUZEUX).

À noter qu'un Périmètre Délimité des Abords (PDA) est en cours de création. L'enquête publique associée à la procédure de création du PDA est conjointe à la révision du PLU. Le PDA projeté impactera la commune de VENANSAULT.

N.B : Si l'approbation du PLU précède la création du PDA par arrêté du Préfet de Région, le PLU fera l'objet d'une mise à jour des SUP. Si l'approbation du PLU est postérieure à la création du PDA, le PLU sera modifié, conformément au dossier de PDA présenté lors de l'enquête publique conjointe, avant son approbation.



Cartographie représentant le périmètre de protection de 500 mètres autour de l'Abbaye des Fontenelles.

La cartographie sera mise à jour, selon le processus de création du PDA, avant ou après l'approbation du PLU.

2.2 SERVITUDES RELATIVES À L'UTILISATION DE CERTAINES RESSOURCES ET EQUIPEMENTS

2.2.1 ENERGIE

▶ CODE I4 : LIGNE ÉLECTRIQUE AÉRIENNE OU SOUTERRAINE

NATURE : Servitude d'ancrage, d'appui, d'abattage et d'élagage d'arbres, de libre passage.

SERVICE RESPONSABLE : Réseau de Transport d'Electricité

RTE - GMR ATLANTIQUE

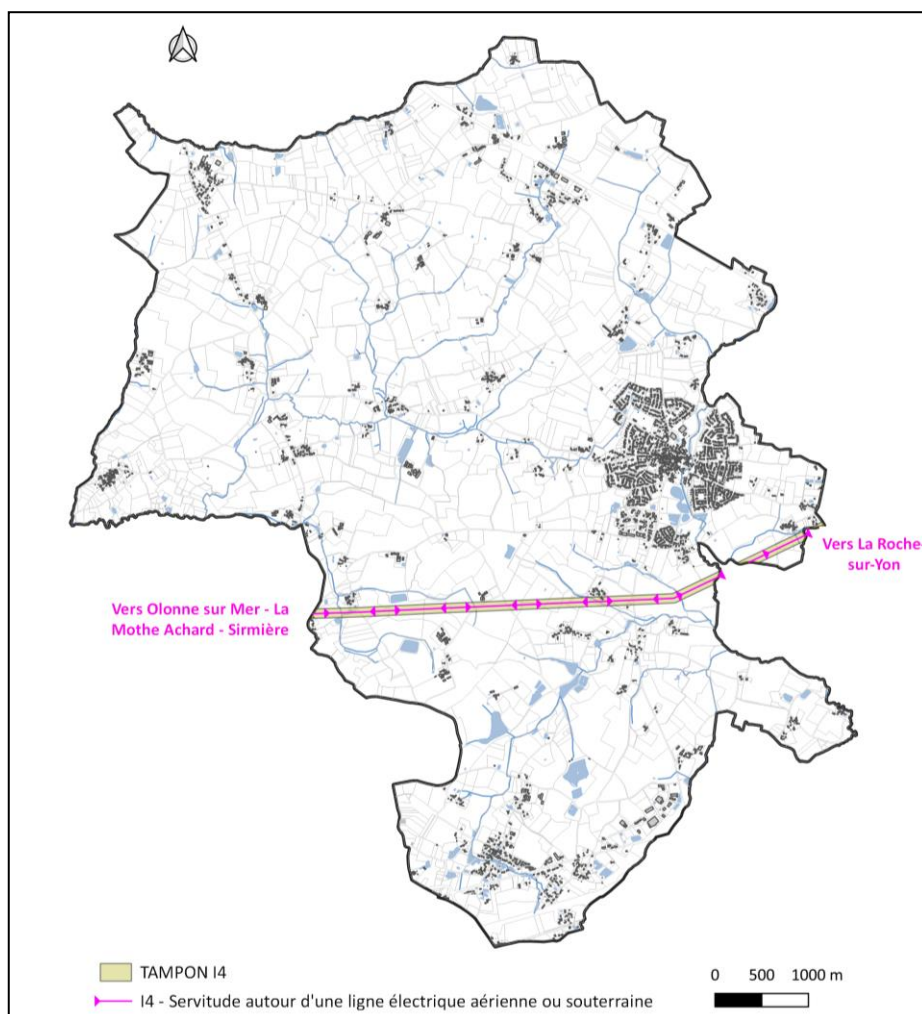
4 rue du Bois Fleuri
BP 50423

44204 NANTES CEDEX 2

Tél : 02 40 80 21 00

Ligne concernée :

- **Liaison 90 KV n°1** : La Mothe–Achard – Olonne-sur-Mer – Sirmière. Servitude instaurée par décision interministérielle du 17 mai 2001.





VOS REF. SUA/PAC/EG n°2018.35
NOS REF. LE-DI-CDI-NTS-SCET-18-URBANISME
REF. DOSSIER TER-PAC-2018-85191-CAS-129176-V6Z6T4
INTERLOCUTEUR Sandrine ESTARELLAS
TÉLÉPHONE 06 99 02 24 06
MAIL Rte-cdi-nts-scet@rte-france.com
FAX 0811 101 129
OBJET PAC - PLUI - LA ROCHE SUR YON AGGLOMERATION

DDTM de la Vendée
19 rue Montesquieu
85120 LA ROCHE SUR YON
À l'attention de :
M. Emmanuel GABORIT

LA CHAPELLE-SUR-ERDRE, le 02 OCT. 2018

Monsieur le Préfet,

Nous accusons réception du courrier relatif au Porter à connaissance consécutif aux réflexions engagées sur le territoire, dans la perspective de l'élaboration du PLUi de la Communauté d'Agglomération de La Roche-sur-Yon et transmis par vos Services pour avis le 24 septembre 2018.

RTE, afin de préserver la qualité et la sécurité du transport d'énergie électrique, c'est à dire des ouvrages de tension supérieure à 50 000 volts (HTB) attire l'attention des Services sur les éléments suivants.

Les lignes HTB sont des ouvrages techniques spécifiques :

- En hauteur et en tenue mécanique, ils sont soumis à des règles techniques propres (arrêté interministériel technique). Ils peuvent également être déplacés, modifiés, ou surélevés pour diverses raisons (sécurisation de traversées de routes, autoroutes, voies ferrées, construction de bâtiments, etc.).
- Leurs abords doivent faire l'objet d'un entretien tout particulier afin de garantir la sécurité des tiers (élagage et abattage d'arbres) et leur accès doit être préservé à tout moment.

RTE demande donc de préciser au dossier du PLUi :

1/ Règlement

Les ouvrages du Réseau Public de Transports d'Electricité, qui constituent des « équipements d'intérêt collectif et services publics » au sens de l'article R. 151-27 du code de l'urbanisme, rentrent dans la catégorie d'ouvrages spécifiques (en tant qu'ouvrages techniques nécessaires au fonctionnement des réseaux d'utilité publique et d'intérêt collectif et en tant qu'ouvrages exceptionnels, notamment concernant ses pylônes).

Centre Développement Ingénierie Nantes
ZAC DE GESVRINE - 6 RUE KLEPER BP 4105
44241 LA CHAPELLE-SUR-ERDRE CEDEX
TEL : 02.40.67.39.02
FAX : 0811 101 129

RTE Réseau de transport d'électricité
société anonyme à directoire et conseil de
surveillance
au capital de 2 132 285 690 euros
R.C.S. Nanterre 444 619 258



www.rte-france.com

→ EG



Au chapitre des dispositions générales ou dans chaque zone impactée :

1.1. Pour les lignes HTB

- Que les règles de prospect et d'implantation ne sont pas applicables aux ouvrages de transport d'électricité HTB (tension > 50 kV), faisant l'objet d'un report dans les documents graphiques et mentionnés dans la liste des servitudes ;
- Que le PLUi autorise la construction d'ouvrages électriques à Haute et très Haute tension, dans les zones concernées, afin que nous puissions réaliser les travaux de maintenance et de modification ou la surélévation de nos lignes pour des exigences fonctionnelles et/ou techniques ;
- Que la hauteur spécifiée dans le règlement ne soit pas réglementée pour les constructions et installations nécessaires aux services publics ou d'intérêt collectif dans l'ensemble de la zone, sous-secteurs compris.

1.2. Pour les postes de transformation

Que sont autorisés des aménagements futurs tels que la construction de bâtiments techniques, équipements, et de mise en conformité des clôtures du poste.

2/ Servitudes

Nous vous confirmons que le territoire de la communauté d'agglomération de La Roche-sur-Yon est traversé par les ouvrages à haute et très haute tension (>50 000 volts) du Réseau Public de Transport d'Électricité suivants (servitude I4, articles L.321-1 et suivants et L.323-3 et suivants du Code de l'énergie) :

.....
Aubigny-Les Clouzeaux
.....

LIAISON 90kV N° 1 LONGEVILLE-SIRMIERE,
LIAISON 90kV N° 1 MOTHE ACHARD-OLONNE-SIRMIERE,
LIAISON 90kV N° 1 PALLUAU-ROCHE-SUR-YON (LA)-SIRMIERE.

.....
Dompierre-sur-Yon
.....

LIAISON 225kV N° 1 CHEVIRE-MERLATIERE,
LIAISON 225kV N° 1 MERLATIERE – RECOUVRANCE,
LIAISON 225kV N° 1 MERLATIERE – SOULLANS,
LIAISON 225kV N° 2 MERLATIERE – SOULLANS,
LIAISON 90kV N° 1 CHAVAGNES-MERLATIERE,
LIAISON 90kV N° 1 ESSARTS-MERLATIERE,
LIAISON 90kV N° 1 ESSARTS-MERLATIERE-PUYBELLIARD,
LIAISON 90kV N° 1 MERLATIERE-RECREDY (LE),
LIAISON 90kV N° 1 MERLATIERE-RECREDY (LE)-ROCHE-SUR-YON (LA)- ZJARRIE(LA),

2/6



LIAISON 90kV N° 2 CHAVAGNES-MERLATIERE.

Fougeré

LIAISON 225kV N° 1 BEAULIEU-SIRMIERE,
LIAISON 225kV N° 1 MERLATIERE-SIRMIERE,
LIAISON 90kV N° 1 BEAUPUY-LUCON-SIRMIERE,
LIAISON 90kV N° 1 BEAUPUY-PUYBELLIARD,
POSTE DE TRANSFORMATION D'ENERGIE ELECTRIQUE, 90kV BEAUPUY.

La Chaize-Je-Vicomte

LIAISON 225kV N° 1 BEAULIEU-SIRMIERE,
LIAISON 225kV N° 1 MERLATIERE-SIRMIERE,
LIAISON 90kV N° 1 BEAUPUY-LUCON-SIRMIERE.

La Ferrière

LIAISON 225kV N° 1 MERLATIERE-SIRMIERE.

La Roche-sur-Yon

LIAISON 225kV N° 1 BEAULIEU-SIRMIERE,
LIAISON 225kV N° 1 MERLATIERE-SIRMIERE,
LIAISON 90kV N° 1 BEAUPUY-LUCON-SIRMIERE,
LIAISON 90kV N° 1 LONGEVILLE-SIRMIERE,
LIAISON 90kV N° 1 MERLATIERE-RECREDY (LE)-ROCHE-SUR-YON (LA)- ZJARRIE(LA),
LIAISON 90kV N° 1 MOTHE ACHARD-OLONNE-SIRMIERE,
LIAISON 90kV N° 1 PALLUAU-ROCHE-SUR-YON (LA)-SIRMIERE,
LIAISON 90kV N° 1 ROCHE-SUR-YON (LA) - SIRMIERE - THIBAUDIERE (LA),
LIAISON 90kV N° 1 ROCHE-SUR-YON (LA) - THIBAUDIERE (LA),
POSTE DE TRANSFORMATION D'ENERGIE ELECTRIQUE, 225kV SIRMIERE.



Landeronde

LIAISON 90kV N° 1 MOTHE ACHARD-OLONNE-SIRMIERE.

Le Tablier

LIAISON 90kV N° 1 BEAUPUY-LUCON-SIRMIERE.

Mouilleron-le-Captif

LIAISON 90kV N° 1 MERLATIERE-RECREDY (LE)-ROCHE-SUR-YON (LA)- ZJARRIE(LA),
LIAISON 90kV N° 1 PALLUAU-ROCHE-SUR-YON (LA)-SIRMIERE,
LIAISON 90kV N° 1 ROCHE-SUR-YON (LA) - SIRMIERE - THIBAUDIERE (LA).

Nesmy

LIAISON 90kV N° 1 BEAUPUY-LUCON-SIRMIERE,
LIAISON 90kV N° 1 LONGEVILLE-SIRMIERE.

Rives de l'Yon

LIAISON 90kV N° 1 BEAUPUY-LUCON-SIRMIERE.

Thorigny

LIAISON 225kV N° 1 BEAULIEU-SIRMIERE.

Venansault

LIAISON 90kV N° 1 MOTHE ACHARD-OLONNE-SIRMIERE.



Vous trouverez en annexe à ce courrier les cartes permettant de les situer.

Nous vous informons également que le tracé de nos ouvrages en exploitation est disponible au format SIG sur le site de l'Open Data Energies Réseaux (<https://opendata.reseaux-energies.fr/explore/?q=inspire&sort=modified>) et en y faisant une recherche sur « INSPIRE ».

RTE demande de joindre en annexe du PLUi, conformément à l'article L.151-43 du Code de l'urbanisme, la liste des ouvrages et les cartes ou la numérisation de ces cartes, annexées à la présente.

Compte tenu de l'impérative nécessité d'informer exactement les tiers de la présence de ces ouvrages (sécurité et opposabilité), il convient de noter les coordonnées du Groupe Maintenance Réseaux chargé de la mise en œuvre des opérations de maintenance sur votre territoire :

RTE - GMR ATLANTIQUE
4 rue du Bois Fleuri
BP 50423
44204 NANTES CEDEX 2
Standard : 02 40 80 21 00
Fax : 02 40 80 21 66

Nous vous demandons également de mentionner le nom et les coordonnées du Groupe Maintenance Réseaux en annexe du projet de PLUi en complément de la liste des servitudes.

Une note d'information relative à la servitude I4 vous est communiquée. Elle précise notamment qu'il convient de contacter le Groupe Maintenance Réseaux chargé de la mise en œuvre des opérations de maintenance sur votre territoire:

- Pour toute demande de coupe et d'abattage d'arbres ou de taillis.
- Pour toute demande de certificat d'urbanisme, d'autorisation de lotir et de permis de construire, situés dans une bande de 100 mètres de part et d'autre de l'axe de nos ouvrages précités.

Nous vous précisons à cet égard qu'il est important que nous puissions être consultés pour toute demande d'autorisation d'urbanisme, afin que nous nous assurions de la compatibilité des projets de construction avec la présence de nos ouvrages, au regard des prescriptions fixées par l'arrêté interministériel fixant les conditions techniques auxquelles doivent satisfaire les distributions d'énergie électrique.

Vous trouverez également, pour information, la plaquette "PREVENIR pour mieux CONSTRUIRE" relative à nos recommandations concernant les travaux à effectuer à proximité des ouvrages électriques à haute et très haute tension.



Nous rappelons en outre que toute personne qui envisage de réaliser une construction au voisinage de nos ouvrages doit, après consultation du guichet unique (www.reseaux-et-canalisation.gouv.fr), se conformer aux procédures de déclaration de projet de travaux (DT) et de déclaration d'intention de commencement de travaux (DICT) fixées par les articles R.554-1 et suivants du Code de l'Environnement.

3/ Remarque importante relative à l'espace boisé classé

RTE appelle tout particulièrement votre attention sur le fait que les servitudes I4 ne sont pas compatibles avec un espace boisé classé et que dans le cas d'un surplomb de ligne, un déclassement du bois s'impose.

Les largeurs à déclasser sous les lignes sont les suivantes :

- 05 m de part et d'autre de l'axe des lignes souterraines ;
- 20 m de part et d'autre de l'axe des lignes 45kV ;
- 30 m de part et d'autre de l'axe des lignes 63 kV et 90kV ;
- 40 m de part et d'autre de l'axe des lignes 2 x 63 kV et 2 x 90 kV ;
- 40 m de part et d'autre de l'axe des lignes 150 kV ;
- 40 m de part et d'autre de l'axe des lignes 225 kV ;
- 80 m de part et d'autre de l'axe des lignes 2 x 225 kV ;
- 50 m de part et d'autre de l'axe des lignes 400 kV ;
- 100 m de part et d'autre de l'axe des lignes 2 x 400 kV.

Dans le cadre de la procédure de consultation que vous initiez, nous vous demandons de bien vouloir nous transmettre un dossier complet du projet d'arrêt du PLUI de la Communauté d'Agglomération de La Roche-sur-Yon afin d'être en mesure d'émettre un avis à ce stade ultime de la procédure.

De préférence, nous souhaiterions recevoir le dossier du projet d'arrêt du PLU via un lien de téléchargement.

Restant à votre disposition pour vous fournir tout renseignement complémentaire que vous pourriez désirer, nous vous prions d'agréer, Monsieur le Préfet, l'assurance de notre considération distinguée.

Le Directeur Adjoint,
Centre Développement Ingénierie Nantes,

David PIVOT

PJ : Cartes, Note d'information relative à la servitude I4 et la plaquette « PREVENIR pour mieux construire »

Copie : CA DE LA ROCHE SUR YON

6/6



Le réseau
de transport
d'électricité

NOTE D'INFORMATION RELATIVE AUX LIGNES ET CANALISATIONS ELECTRIQUES

Ouvrages du réseau d'alimentation générale

SERVITUDES I4

Ancrage, appui, passage, élagage et abattages d'arbres

REFERENCES :

- Articles L.321-1 et suivants et L.323-3 et suivants du Code de l'énergie ;
- Décret n° 67-886 du 6 Octobre 1967 portant règlement d'administration publique pour l'application de la loi du 15 juin 1906 sur les distributions d'énergie et de la loi du 16 octobre 1919 relative à l'utilisation de l'énergie hydraulique ;
- Décret n° 70-492 du 11 Juin 1970 modifié portant règlement d'administration publique pour l'application de l'article 35 modifié de la loi n° 46-628 du 8 Avril 1946 concernant la procédure de déclaration d'utilité publique des travaux d'électricité et de gaz qui ne nécessitent que l'établissement des servitudes ainsi que les conditions d'établissement des dites servitudes.

EFFETS DE LA SERVITUDE

Ce sont les effets prévus par les articles L.323-3 et suivants du Code de l'énergie. Le décret n° 67-886 du 6 Octobre 1967 portant règlement d'administration publique pour l'application de la loi du 15 juin 1906 sur les distributions d'énergie et de la loi du 16 octobre 1919 relative à l'utilisation de l'énergie hydraulique établit une équivalence entre l'arrêté préfectoral de mise en servitudes légales et les servitudes instituées par conventions.

A - PREROGATIVES DE LA PUISSANCE PUBLIQUE

Droit pour le bénéficiaire d'établir à demeure des supports et ancrages pour conducteurs aériens d'électricité, soit à l'extérieur des murs ou façades donnant sur la voie publique, soit sur les toits et terrasses des bâtiments, à condition qu'on y puisse accéder par l'extérieur, dans les conditions de sécurité prescrites par les règlements administratifs (servitude d'ancrage).

Droit pour le bénéficiaire, de faire passer les conducteurs d'électricité au-dessus des propriétés, sous les mêmes conditions que ci-dessus, peu importe que les propriétés soient, ou non, closes ou bâties (servitude de surplomb).

Droit pour le bénéficiaire, d'établir à demeure des canalisations souterraines ou des supports pour les conducteurs aériens, sur des terrains privés non bâtis, qui ne sont pas fermés de murs ou autres clôtures équivalentes (servitude d'implantation).

Droit pour le bénéficiaire, de couper les arbres et les branches qui se trouvant à proximité des conducteurs aériens d'électricité, gênent leur pose ou pourraient par leur mouvement ou leur chute occasionner des courts-circuits ou des avaries aux ouvrages (article L.323-4 du Code de l'énergie).

B - LIMITATIONS D'UTILISER LE SOL

1°/ Obligations passives

Obligation pour les propriétaires de réserver le libre passage et l'accès aux agents et aux préposés du bénéficiaire pour la pose, l'entretien, la réparation et la surveillance des installations. Ce droit de passage ne doit être exercé qu'à des heures normales et après avoir

Page 1/2

Page 2/2



Le réseau
de transport
d'électricité

prévenu les intéressés, sauf en cas d'urgence.

2°/ Droits des propriétaires

Les propriétaires, dont les immeubles sont grevés de servitudes d'appui sur les toits ou terrasses, conservent le droit de démolir, réparer ou surélever. Les propriétaires, dont les terrains sont grevés de servitudes d'implantation ou de surplomb, conservent également le droit de se clore ou de bâtir. Dans tous les cas, les propriétaires doivent toutefois un mois avant d'entreprendre ces travaux, prévenir par lettre recommandée l'exploitant de l'ouvrage.

REMARQUE IMPORTANTE

Il convient de consulter l'exploitant du réseau avant toute délivrance de permis de construire à moins de 100 mètres des réseaux HTB > 50 000 Volts, afin de vérifier la compatibilité des projets de construction avec ses ouvrages, en référence aux règles de l'arrêté interministériel fixant les conditions techniques auxquelles doivent satisfaire les distributions d'énergie électrique.

EFFETS DE LA SERVITUDE CONCERNANT LES TRAVAUX

Mesures à prendre avant l'élaboration de projets et lors de la réalisation de travaux (excepté les travaux agricoles de surfaces) à proximité des ouvrages de transport électrique HTB (lignes à haute tension).

En application du décret n°2011-1241 du 5 octobre 2011 relatif à l'exécution de travaux à proximité de certains ouvrages souterrains, aériens ou subaquatiques de transport ou de distribution, codifié aux articles R.554-20 et suivants du Code de l'environnement, le maître d'ouvrage des travaux est soumis à plusieurs obligations et doit notamment consulter le guichet unique sur l'existence éventuelle d'ouvrages dans la zone de travaux prévue.

Lorsque l'emprise des travaux entre dans la zone d'implantation de l'ouvrage, le maître d'ouvrage doit réaliser une déclaration de projet de travaux (DT).

L'exécutant des travaux doit également adresser une déclaration d'intention de commencement de travaux (DICT) reprenant les mêmes informations que la DT (localisation, périmètre de l'emprise des travaux, nature des travaux et techniques opératoires prévues).

L'exploitant des ouvrages électriques répond alors dans un délai de 9 jours pour les DT dématérialisées et 15 jours pour les DT non dématérialisées et toute DICT. Des classes de précisions sont données par les exploitants et des investigations complémentaires peuvent être réalisées.

SERVICES RESPONSABLES

NATIONAL : Ministère en charge de l'énergie

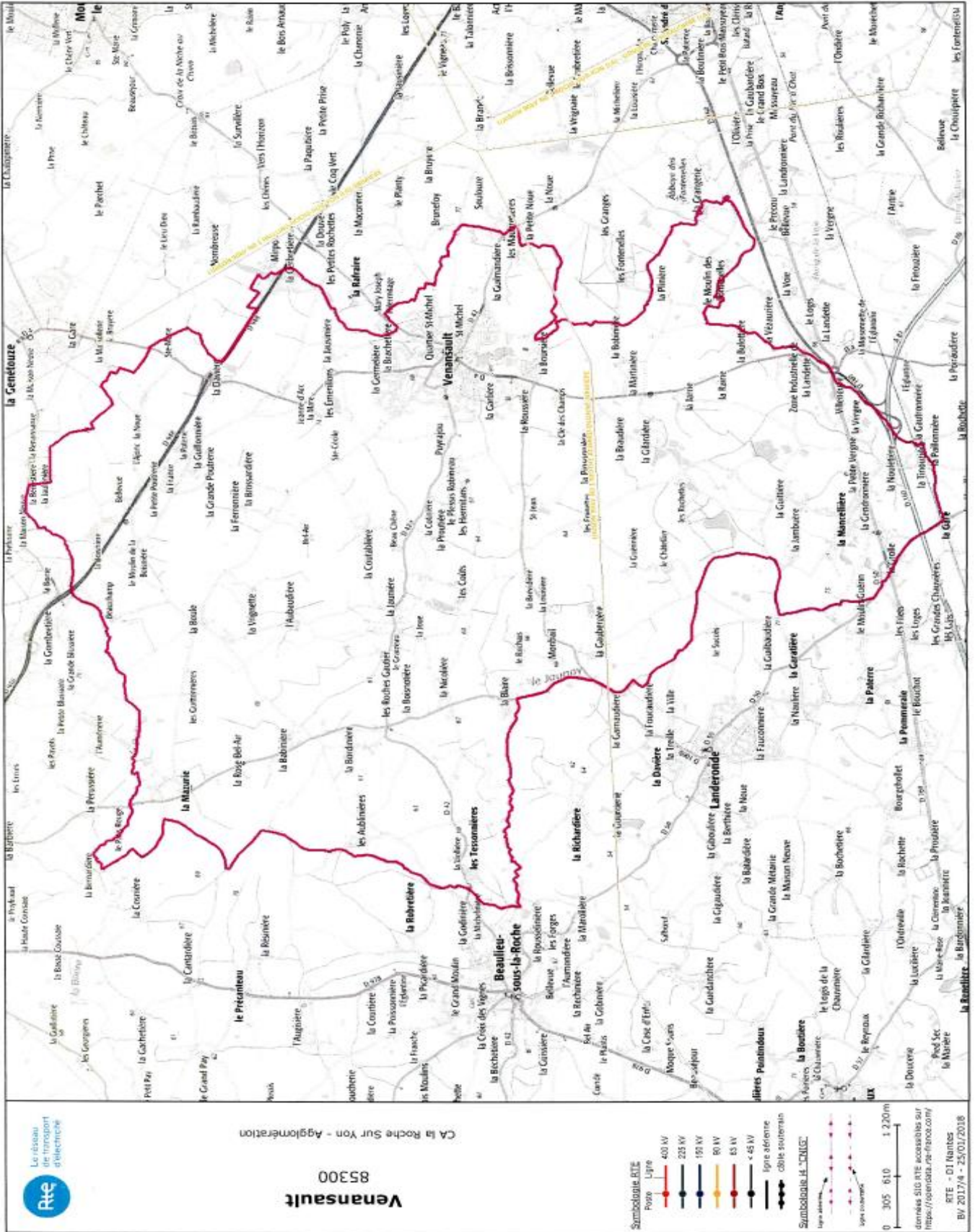
REGIONAUX OU DEPARTEMENTAUX :

Pour les tensions supérieures à 50 000 volts

- DREAL,
- RTE.

Pour les tensions inférieures à 50 000 Volts, hors réseau d'alimentation générale

- DREAL,
- Distributeurs Enedis et /ou Régies.



2.2.2 TÉLÉCOMMUNICATION

► **CODE PT2 : RELATION RADIOÉLECTRIQUE – PROTECTION CONTRE LES OBSTACLES DES CENTRES D'ÉMISSION ET DE RÉCEPTION**

NATURE : Droit de faire procéder à des modifications dans les zones de dégagement ou de refuser des aménagements.

SERVICE RESPONSABLE : Agence Nationale des Fréquences ; TDF

Agence Nationale des Fréquences

Pôle technique de Brest

CS 13829

29238 BREST CEDEX

TDF

Direction Opérationnelle de Rennes

3, rue de Belle Fontaine

CS 11744

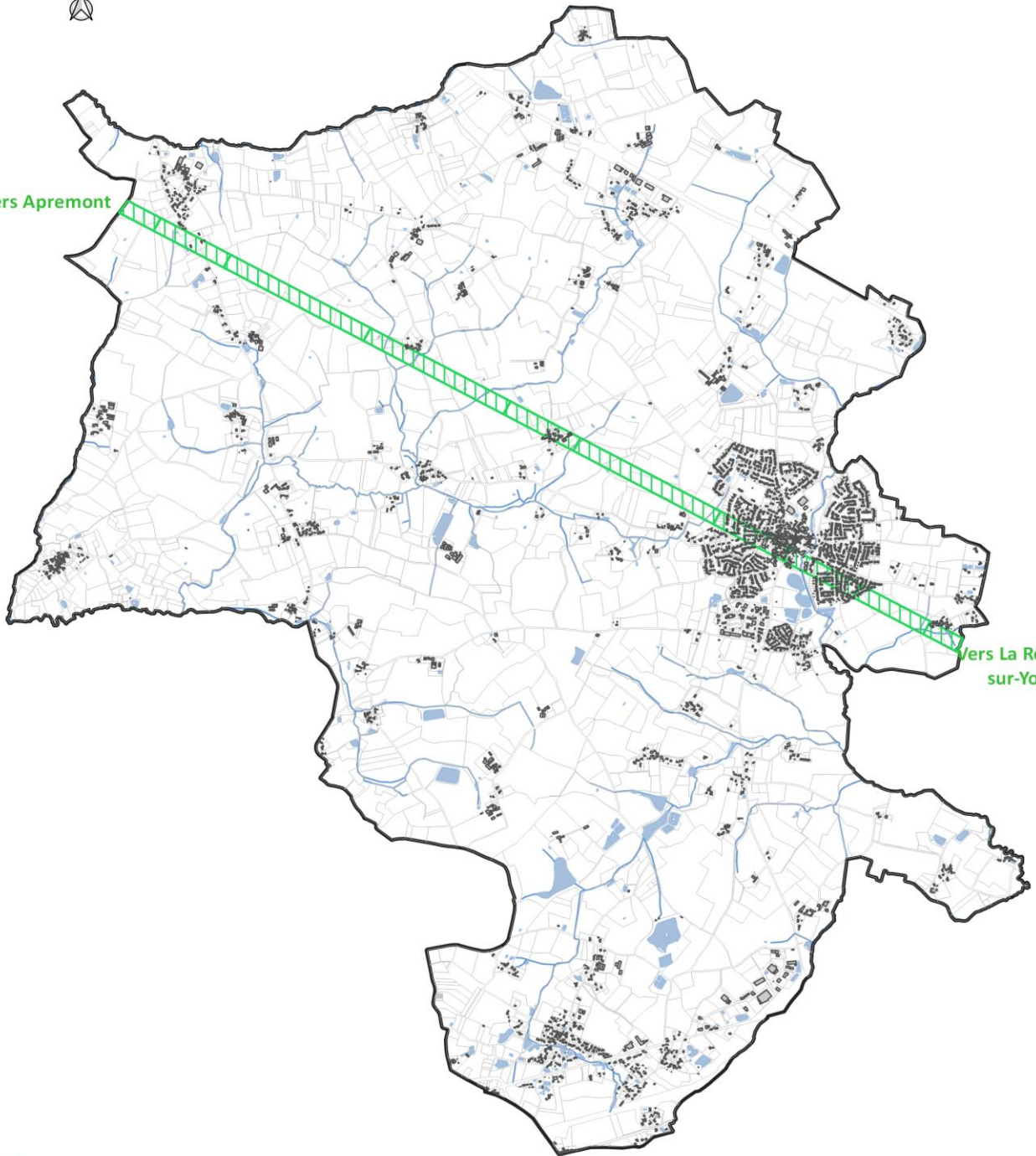
35517 CESSON SEVIGNE CEDEX

Liaison concernée :


- **Liaison hertzienne entre Apremont et La Roche sur Yon** (tronçon Apremont-La Roussière à La Roche-sur-Yon/Rue Louis Jouvét) : Servitude instaurée par décret du 7 mai 2010.
Pour la zone spéciale de dégagement, à l'intérieur d'un couloir de 124 mètres de large, la servitude de hauteur à respecter pour toute construction nouvelle est l'altitude comprise entre 84 et 95 N.G.F. selon la portion de la liaison concernée.

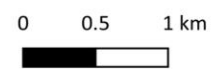


Vers Apremont



Vers La Roche-sur-Yon

 PT2 - Servitude relative aux transmissions radioélectriques concernant la protection contre les obstacles des centres d'émission et de réception exploités par l'Etat



RÉPUBLIQUE FRANÇAISE

Ministère de l'intérieur, de l'outre-mer
et des collectivités territoriales

NOR : JOCG1007824D



Décret du - 7 MAI 2010

fixant l'étendue des zones et les servitudes de protection contre les obstacles applicables autour de centres radioélectriques et sur le parcours de faisceaux hertziens.

Le Premier ministre,

Sur le rapport du ministre de l'intérieur, de l'outre-mer et des collectivités territoriales,

Vu le code des postes et des communications électroniques, articles L.54 à L.56 et L.63 et articles R.21 à R.26 instituant des servitudes pour la protection contre les obstacles,

Vu l'accord préalable du ministre de l'alimentation, de l'agriculture et de la pêche en date du 25 novembre 2009,

Vu l'accord préalable de la ministre de l'économie, de l'industrie et de l'emploi en date du 29 janvier 2010,

Vu l'avis de l'agence nationale des fréquences en date du 9 février 2010,

Décète :

Article 1^{er}

Sont approuvés les plans ci-joints, fixant les limites des zones de dégagement des centres de :

- LES HERBIERS (Vendée, n° ANFR : 085 014 0109),
- L'ILE-D'YEU (Vendée, n° ANFR : 085 014 0110),
- LUCON (Vendée, n° ANFR : 085 014 0111),
- LES LUCS-SUR-BOULOGNE (Vendée, n° ANFR : 085 014 0112),
- NOIRMOUTIER-EN-L'ILE (Vendée, n° ANFR : 085 014 0113),
- NOTRE-DAME-DE-MONTS (Vendée, n° ANFR : 085 014 0114),
- LA ROCHE-SUR-YON (Vendée, n° ANFR : 085 014 0117),
- LA ROCHE-SUR-YON (Vendée, n° ANFR : 085 014 0119),
- APREMONT (Vendée, n° ANFR : 085 014 0122),

J.O. N° 108 DU 11 MAI 2010

ainsi que les zones spéciales de dégagement situées sur le parcours des faisceaux hertziens de :

- LA ROCHE-SUR-YON (Vendée, n° ANFR : 085 014 0118) à LA ROCHE-SUR-YON (Vendée, n° ANFR : 085 014 0119),
- LA ROCHE-SUR-YON (Vendée, n° ANFR : 085 014 0117) à LA ROCHE-SUR-YON (Vendée, n° ANFR : 085 014 0118),
- APREMONT (Vendée, n° ANFR : 085 014 0122) à LA ROCHE-SUR-YON (Vendée, n° ANFR : 085 014 0117),
- APREMONT (Vendée, n° ANFR : 085 014 0122) à LES LUCS-SUR-BOULOGNE (Vendée, n° ANFR : 085 014 0112),
- LES LUCS-SUR-BOULOGNE (Vendée, n° ANFR : 085 014 0112) à LA GUYONNIERE (Vendée, n° ANFR : 085 014 0108),
- LA GUYONNIERE (Vendée, n° ANFR : 085 014 0108) à LES HERBIERS (Vendée, n° ANFR : 085 014 0109),
- CHANTONNAY (Vendée, n° ANFR : 085 014 0106) à LES HERBIERS (Vendée, n° ANFR : 085 014 0109),
- CHANTONNAY (Vendée, n° ANFR : 085 014 0106) à POUZAUGES (Vendée, n° ANFR : 085 014 0116),
- POUZAUGES (Vendée, n° ANFR : 085 014 0116) à L'ORBIE (Vendée, n° ANFR : 085 014 0115),
- LUCON (Vendée, n° ANFR : 085 014 0111) à L'ORBIE (Vendée, n° ANFR : 085 014 0115),
- CHÂTEAU-GUIBERT (Vendée, n° ANFR : 085 014 0107) à LUCON (Vendée, n° ANFR : 085 014 0111),
- LA ROCHE-SUR-YON (Vendée, n° ANFR : 085 014 0119) à CHÂTEAU-GUIBERT (Vendée, n° ANFR : 085 014 0107),
- LA TRANCHE-SUR-MER (Vendée, n° ANFR : 085 014 0121) à LUCON (Vendée, n° ANFR : 085 014 0111),
- SAINTE-FOY (Vendée, n° ANFR : 085 014 0120) à LA TRANCHE-SUR-MER (Vendée, n° ANFR : 085 014 0118),
- BRETIGNOLLES-SUR-MER (Vendée, n° ANFR : 085 014 0105) à SAINTE-FOY (Vendée, n° ANFR : 085 014 0120),
- NOTRE-DAME-DE-MONTS (Vendée, n° ANFR : 085 014 0114) à BRETIGNOLLES-SUR-MER (Vendée, n° ANFR : 085 014 0105),
- L'ILE-D'YEU (Vendée, n° ANFR : 085 014 0110) à NOTRE-DAME-DE-MONTS (Vendée, n° ANFR : 085 014 0114),
- NOIRMOUTIER-EN-L'ILE (Vendée, n° ANFR : 085 014 0113) à NOTRE-DAME-DE-MONTS (Vendée, n° ANFR : 085 014 0114),
- NOTRE-DAME-DE-MONTS (Vendée, n° ANFR : 085 014 0114) à APREMONT (Vendée, n° ANFR : 085 014 0122),

Article 2

Les zones primaires de dégagement sont définies sur ces plans par les tracés en ROUGE, les zones secondaires par les tracés en NOIR et les zones spéciales par les tracés en VERT.

Les servitudes applicables à ces zones sont celles fixées par l'article R 24 du code des postes et des communications électroniques.

Article 3

La partie la plus haute des obstacles créés dans ces zones ne devra pas dépasser les cotes fixées sur les plans.

Article 4

Le ministre d'État, ministre de l'écologie, de l'énergie, du développement durable et de la mer, en charge des technologies vertes et des négociations sur le climat et le ministre de l'intérieur, de l'outre-mer et des collectivités territoriales sont chargés chacun en ce qui le concerne, de l'exécution du présent décret qui sera publié au *Journal officiel* de la République française.

Fait à Paris, le - 7 MAI 2010

François FILLON

Par le Premier ministre :

Le ministre d'État, ministre de l'écologie, de l'énergie,
du développement durable et de la mer, en charge
des technologies vertes et des négociations sur le climat

Jean-Louis BORLOO

Le ministre de l'intérieur,
de l'outre-mer et des collectivités territoriales

Brice HORTEFEUX



MINISTÈRE DE L'INTÉRIEUR,
DE L'OUTRE-MER ET DES COLLECTIVITÉS TERRITORIALES

Secrétariat Général

DIRECTION DES SYSTÈMES D'INFORMATION ET DE COMMUNICATION

*Cellule d'Ingénierie et de Servitudes
Section Sites et Servitudes*

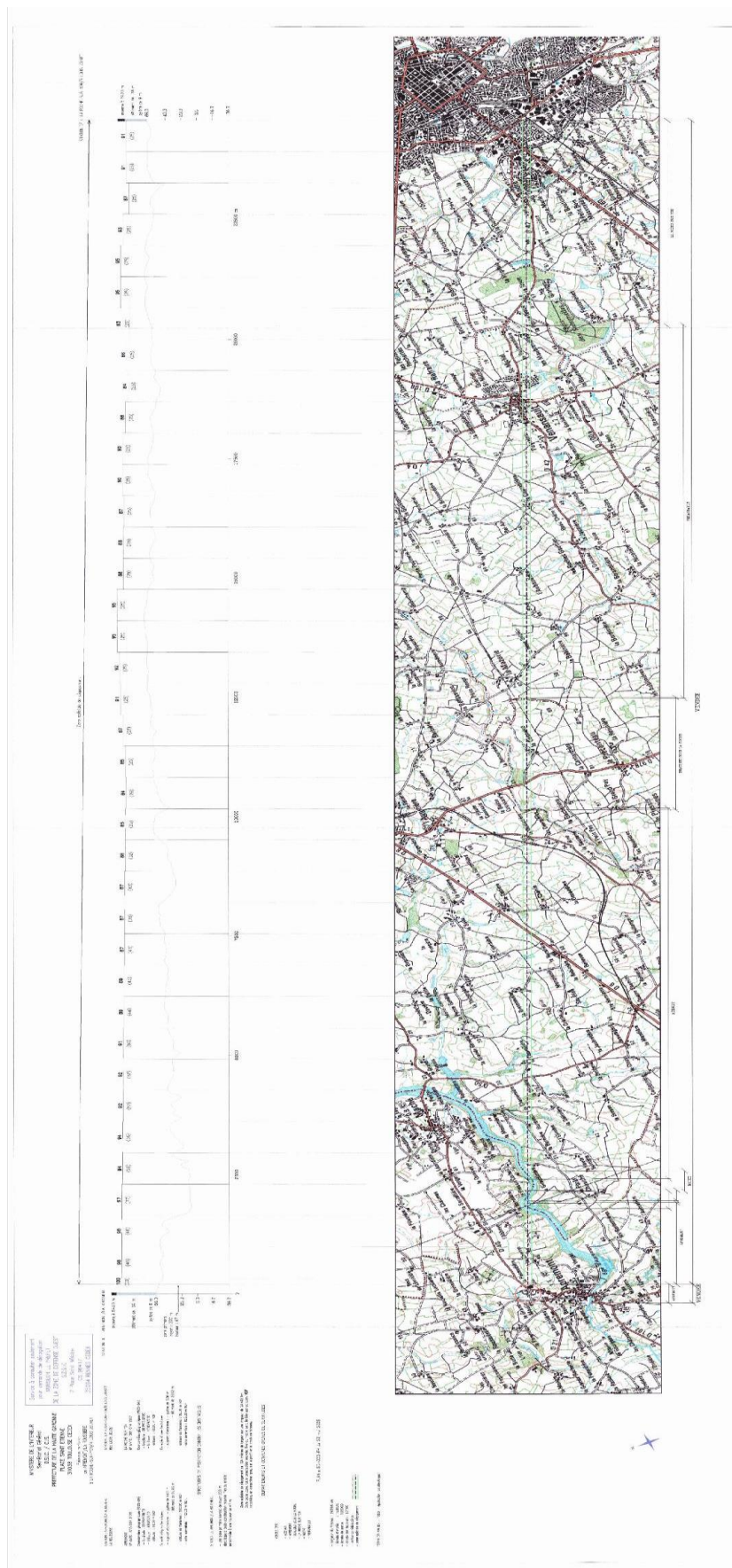
MEMOIRE EXPLICATIF

Concernant le projet d'établissement de servitudes radioélectriques contre les obstacles au bénéfice du faisceau hertzien :

**D'APREMONT/LA ROUSSIÈRE (Vendée), n° ANFR : 085 014 0122
à LA ROCHE-SUR-YON/R LOUIS JOUVET (Vendée), n° ANFR : 085 014 0117**

Dossier	Commentaires
<p>1 – <u>Parcours du faisceau.</u></p> <p>Station terminale A Département de la Vendée Commune d'APREMONT Lieu dit LA ROUSSIÈRE Coordonnées géographiques Longitude : 001°W44'08" Latitude : 46°N45'21" Altitude : 56 mètres NGF</p> <p>Station terminale B Département de la Vendée Commune de LA ROCHE-SUR-YON Lieu dit RUE LOUIS JOUVET Coordonnées géographiques Longitude : 001°W26'38.80" Latitude : 46°N39'43.80" Altitude : 66 mètres NGF</p> <p>2 – <u>Rappel des textes établissant les servitudes.</u></p> <p>Les servitudes qui font l'objet du présent projet seront établies conformément aux dispositions du code des postes et des communications électroniques (art. L 54 à L 56 et art. R 23 à R 26).</p>	<p>Les coordonnées géographiques sont exprimées en degrés, minutes et secondes (WGS84). La longitude est comptée à partir du méridien origine de Greenwich.</p>

Dossier	Commentaires
<p>3 – <u>Etendue et nature des servitudes projetées.</u></p> <p>3a – Limites de la zone spéciale de dégagement.</p> <p>Entre les deux stations mentionnées plus haut, il est créé une zone spéciale de dégagement dont la largeur est fixée à 124 mètres. Cette zone est figurée en VERT sur le plan joint.</p> <p>3b – Limite de cote des obstacles fixes ou mobiles dans la zone spéciale de dégagement.</p> <p>Dans la zone spéciale de dégagement ainsi définie, il sera interdit, sauf autorisation du ministre de l'intérieur, de créer des obstacles fixes ou mobiles dont la partie la plus haute excède les cotes rapportées au nivellement mentionnées sur la coupe de terrain du plan joint.</p> <p>3c- Etendues boisées.</p> <p>4 – <u>Obstacles existant dans les zones de servitudes envisagées.</u></p>	<p>Service à consulter seulement pour demande de dérogation :</p> <p>MONSIEUR LE PREFET DE LA ZONE DE DEFENSE OUEST S.Z.S.I.C. 2 Place Saint Méline CS 96417 35064 RENNES CEDEX</p> <p>Tél. : 02 99 67 80 12 02 99 67 80 13</p> <p>Pas de déboisement envisagé.</p> <p>Néant à la connaissance du demandeur.</p>



CODE PT3 : RÉSEAU TÉLÉCOMMUNICATION

NATURE : Droit pour l'Etat d'établir :

- des supports à l'extérieur des murs ou façades donnant sur la voie publique, sur les toits et terrasses des bâtiments si l'on peut y accéder de l'extérieur, dans les parties communes des propriétés bâties à usage collectif ;
- des conduits et supports sur le sol et le sous-sol des propriétés non bâties et non fermées de murs ou de clôtures.

SERVICE RESPONSABLE : Agence Nationale des Fréquences ; TDF ; France Telecom ; ORANGE

Agence Nationale des Fréquences

Pôle technique de Brest

CS 13829

29238 BREST CEDEX

TDF

Direction Opérationnelle de Rennes

3, rue de Belle Fontaine

CS 11744

35517 CESSON SEVIGNE CEDEX

ORANGE

Délégation Régionale des Pays de la Loire

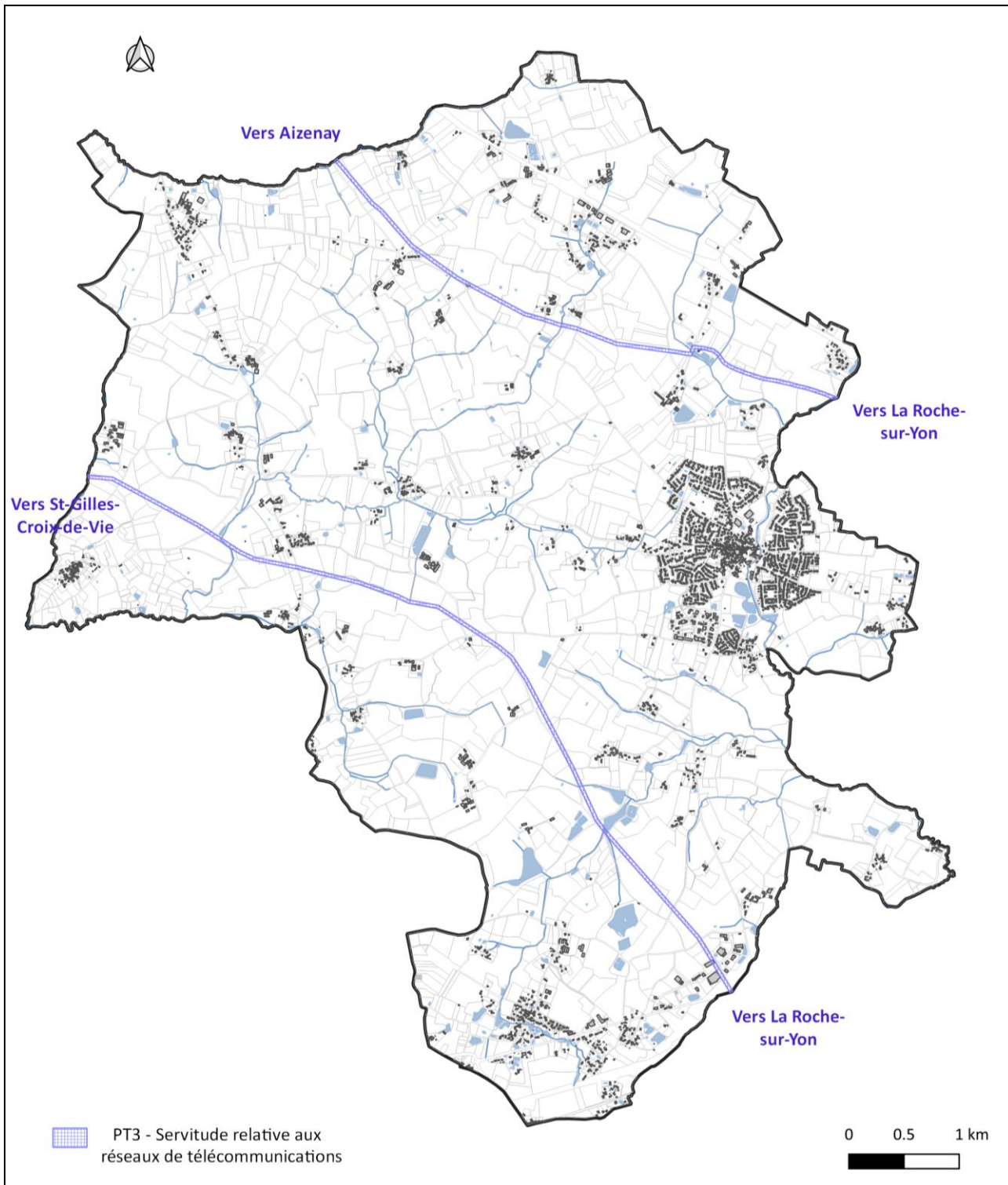
1, avenue de la Gare Saint-Joseph

CS 21979

44319 NANTES CEDEX 3

Liaisons concernées :

- **Câble national à fibre optique de Liaison à Grande Distance (LGD) F 206-2: La Roche-sur-Yon – Saint-Gilles-Croix de Vie.** Câble posé en pleine terre à travers champs transitant notamment à proximité des lieux-dits «La Landette», «La Jarrie», «La Braudière», «Les Epinettes», «La Bredivière», « La Nicolière », « Les Aublinières ».
- **Câble régional à fibre optique M109500024k : La Roche-sur-Yon – Aizenay.** Câble posé en pleine terre sur l'ensemble de son trajet. Il transite tout d'abord le long d'un chemin vicinal passant à proximité des lieux-dits- « La Jaussinière » puis « Jeanne d'Arc ». Puis, son parcours se situe à travers champs passant auprès des lieux-dits « La Brossardière », « La Ferronnière », « La Boule » et « Les Grassevots ».





Commune de VENANSAULT

Deux câbles sensibles traversent le territoire de la commune de Venansault. Vous trouverez ci-joint un extrait de notre plan itinéraire sur lequel j'ai surligné en orange le parcours de ces câbles lorsqu'ils sont posés en pleine terre et surligné en vert le parcours de ceux-ci lorsqu'ils sont posés en conduite. Vous y noterez :

1 - Le câble à fibres optiques du réseau national de Liaison à Grande Distance LGD F 206/2 qui relie la Roche sur Yon à Saint Gilles Croix de Vie. En provenance de la commune des Clouzeaux, ce câble est posé en pleine terre à travers champs transitant notamment à proximité des lieux-dits « La Landette », « La Jarrie », « La Braudière », « Les Epinettes », « La Brévidière », « La Nicolière », « Les Aublinières » pour poursuivre son parcours sur le territoire de la commune voisine de Beaulieu sous la Roche.

2 - Le câble à fibres optiques du réseau régional M109500042K, reliant le central téléphonique de La Roche sur Yon au central téléphonique d'Aizenay. Ce câble est posé en pleine terre sur l'ensemble de son trajet. En provenance de la commune de Mouilleron le Captif, il transite tout d'abord le long d'un chemin vicinal passant à proximité des lieux-dits « La Jausinière » puis « Jeanne d'Arc ». Puis, son parcours se situe ensuite à travers champs, passant auprès des lieux-dits « La Brossardière », « La Ferronnière », « La Boule » et « Les Grassevots » prolongeant son parcours vers le territoire de la commune voisine d'Aizenay.



2.2.3 COMMUNICATION

▶ CODE T1 : VOIE FERRÉE

NATURE : Servitude d'alignement, non aedificandi, non-plantandi, de débroussaillage, d'élagage et de libre passage.

SERVICE RESPONSABLE : SNCF réseau

SNCF
Délégation Territoriale de l'Immobilier Ouest
23 rue Pierre Brossolette
37700 Saint Pierre des Corps

Installation concernée :

- **Ligne n° 525 000 : Sables d'Olonne-Tours**

▶ CODE T4 : CIRCULATION AÉRIENNE – BALISAGE

NATURE : Servitude aéronautique de balisage de l'aéroport de La Roche-sur-Yon, instaurée à l'intérieur du périmètre de la servitude T5 (voir ci-après), établissant des contraintes de hauteur se situant à 10 mètres (20 mètres pour les obstacles filiformes) en-dessous des surfaces de dégagement aéronautiques liée à la servitude T5.

Les servitudes T4 ne sont pas à numériser car elles se déduisent des servitudes T5. L'assiette de la servitude T4 étant identique à celle de la T5, il est inutile de la re-numériser.

SERVICE RESPONSABLE : Aviation civile

Direction de la Sécurité et de l'Aviation Civile de l'Ouest
Aéroport Brest Bretagne
CS 20301 Guipavas
29806 BREST CEDEX 9

Installation concernée :

- **Aéroport de la Roche-sur-Yon** : Aéroport des Ajoncs (arrêté ministériel du 23 septembre 1993)

▶ CODE T5 : DÉGAGEMENT AÉRONAUTIQUE

NATURE : Servitude aéronautique de dégagement de l'Aéroport de La Roche-sur-Yon, institué pour la protection de la circulation aérienne (voir plan de dégagement pour la détermination des cotes d'altitudes à ne pas dépasser par les obstacles afin d'assurer la sécurité d'utilisation de l'aérodrome).

- interdiction de créer ou obligation de supprimer les obstacles susceptibles de constituer un danger pour la circulation aérienne ou nuisibles au fonctionnement des dispositifs de sécurité établis dans l'intérêt de la navigation aérienne ;

- interdiction d'effectuer des travaux de grosses réparations ou d'amélioration exempté de permis de construire sur les bâtiments et autres ouvrages frappés de servitude sans l'autorisation de l'autorité administrative.

SERVICE RESPONSABLE : Aviation civile

Direction de la Sécurité et de l'Aviation Civile de l'Ouest

Aéroport Brest Bretagne

CS 20301 Guipavas

29806 BREST CEDEX 9

Installation concernée :

- **Aéroport de la Roche-sur-Yon** : Aéroport des Ajoncs, instaurée par arrêté le 23 septembre 1993

REPUBLIQUE FRANÇAISE

MINISTÈRE DE L'ÉQUIPEMENT, DES TRANSPORTS
ET DU TOURISME

DIRECTION GÉNÉRALE DE L'AVIATION CIVILE

Paru au JO n°234 du 8 octobre 1993
Page 14003

ARRÊTÉ

NOR : EQU A 9301 462 A

approuvant le plan de servitudes aéronautiques de dégagement de l'aérodrome de
LA ROCHE-SUR-YON-LES AJONCS (VENDEE)

LE MINISTRE DE L'ÉQUIPEMENT, DES TRANSPORTS ET DU TOURISME

- Vu le code de l'aviation civile et notamment ses articles L.281-1, R.241-1 à R.241-3, R.242-1 à R.242-3 et D.242-1 à D.242-14 ;
- Vu les annexes à l'article D.222.1 du code de l'aviation civile fixant la liste des aérodromes par catégories et classant l'aérodrome de **LA ROCHE-SUR-YON-LES AJONCS (VENDEE)** dans la catégorie "C" ;
- Vu le code de l'expropriation pour cause d'utilité publique ;
- Vu l'arrêté interministériel du 31 décembre 1984 fixant les spécifications techniques destinées à servir de base à l'établissement des servitudes aéronautiques, à l'exclusion des servitudes radioélectriques ;
- Vu la décision en date du 15 novembre 1990 prenant en considération le plan de servitudes aéronautiques de dégagement de l'aérodrome de **LA ROCHE-SUR-YON-LES AJONCS** ;
- Vu le procès-verbal de clôture de la conférence entre les services intéressés en date du 16 octobre 1992 ;
- Vu les résultats de l'enquête publique à laquelle il a été procédé du 27 novembre au 15 décembre 1992 l'avis du commissaire enquêteur en date du 11 janvier 1993 ;
- Vu l'avis de la commission centrale des servitudes aéronautiques en date du 1 juin 1993 ;

ARRÊTE

ARTICLE 1er

En application des dispositions de l'article R.241-1 du code de l'aviation civile, des servitudes aéronautiques sont créées au bénéfice de l'aérodrome de **LA ROCHE-SUR-YON-LES AJONCS** sur le territoire des communes de :

- BELLEVILLE SUR VIE
- BOURNEZEAU
- DOMPIERRE SUR YON
- FOUGERE
- LA CHAIZE LE VICOMTE
- LA FERRIERE
- LA GENETOUZE
- LA ROCHE SUR YON
- LE POIRE SUR VIE
- MOUILLERON LE CAPTIF
- SAINT-HILAIRE-LE-VOUHIS
- SAINT-MARTIN-DES NOYERS
- VENANSAULT

dans le département de la VENDEE

ARTICLE 2

En application des dispositions de l'article R.242-1, du code de l'aviation civile, sont approuvés, les documents suivants annexés au présent arrêté:

A - Documents dessinés

- Plan d'ensemble ES 451 index B
- Plan de détails DS 451 index B

B - Note annexe

- Notice explicative
- Liste des obstacles
- Etat des bornes de repérage d'axe de bande

ARTICLE 3

Les plans et les pièces mentionnés à l'article 2, ci-dessus, sont déposés à la mairie de chacune des communes sur le territoire desquelles sont assises les servitudes, conformément aux dispositions de l'article D.242.6 du code de l'aviation civile.

ARTICLE 4

Le préfet de la VENDEE est chargé de l'exécution du présent arrêté qui sera publié au Journal officiel de la République française.

Fait à Paris, le 23 septembre 1993

Pour le ministre de l'équipement, des transports
et du tourisme

Le chef du service des bases aériennes
signé : Célestin THOUZEAU

► **CODE T7 : EXTÉRIEUR DES ZONES DE DÉGAGEMENT**

(Fiche explicative non disponible sur le site www.geoinformations.developpement-durable.gouv.fr)

NATURE : Servitude aéronautique instituée pour la protection de la circulation aérienne. Servitudes établie à l'extérieur des zones de dégagement concernant des installations particulières. Applicable sur tout le territoire national.

SERVICE RESPONSABLE : Direction Générale de l'Aviation Civile Ouest

Direction de la Sécurité et de l'Aviation Civile de l'Ouest

Aéroport Brest Bretagne

CS 20301 Guipavas

29806 BREST CEDEX 9

- **Protection à l'extérieur des servitudes de l'aérodrome** : instituée pour la protection de la circulation, et instaurée dans l'arrêté et la circulaire du 25 juillet 1990.

14314

JOURNAL OFFICIEL DE LA RÉPUBLIQUE FRANÇAISE

21 novembre 1990

**MINISTÈRE DE L'ÉQUIPEMENT,
DU LOGEMENT, DES TRANSPORTS ET DE LA MER**

Arrêté du 25 juillet 1990 relatif aux installations dont l'établissement à l'extérieur des zones grevées de servitudes aéronautiques de dégagement est soumis à autorisation

NOR : EQUA9000474A

Le ministre de la défense, le ministre de l'intérieur, le ministre de l'équipement, du logement, des transports et de la mer, le ministre des départements et territoires d'outre-mer, porte-parole du Gouvernement, et le ministre délégué auprès du ministre de l'intérieur,

Vu le code de l'urbanisme, et notamment son article R. 421-38-13 ;
Vu le code de l'aviation civile, et notamment ses articles R. 241-1 à R. 241-3, R. 244-1 et D. 244-1 ;

Vu l'arrêté du 31 décembre 1984 fixant les spécifications techniques destinées à servir de base à l'établissement des servitudes aéronautiques ;

Vu l'avis de la commission centrale des servitudes aéronautiques en date du 14 décembre 1988,

Arrêtent :

Art. 1^{er}. - Les installations dont l'établissement à l'extérieur des zones grevées de servitudes aéronautiques de dégagement est soumis à autorisation du ministre chargé de l'aviation civile et du ministre chargé des armées comprennent :

- a) En dehors des agglomérations, les installations dont la hauteur en un point quelconque est supérieure à 50 mètres au-dessus du niveau du sol ou de l'eau ;
- b) Dans les agglomérations, les installations dont la hauteur en un point quelconque est supérieure à 100 mètres au-dessus du niveau du sol ou de l'eau.

Sont considérées comme installations toutes constructions fixes ou mobiles.

Sont considérées comme agglomérations les localités figurant sur la carte aéronautique au 1/500 000 (ou son équivalent pour l'outre-mer) et pour lesquelles des règles de survol particulières sont mentionnées.

Ces dispositions ne sont pas applicables aux lignes électriques dont l'établissement est soumis à celles de la loi du 15 juin 1906 et des textes qui l'ont modifiée ainsi qu'à celles de l'arrêté du 31 décembre 1984 fixant les spécifications techniques destinées à servir de base à l'établissement des servitudes aéronautiques.

Art. 2. - Pour l'application du troisième alinéa de l'article R. 244-1 du code de l'aviation civile, ne peuvent être soumises à un balisage diurne et nocturne, ou à un balisage diurne ou nocturne, que les installations (y compris les lignes électriques) dont la hauteur en un point quelconque au-dessus du niveau du sol ou de l'eau est supérieure à :

- a) 80 mètres, en dehors des agglomérations ;
- b) 130 mètres, dans les agglomérations ;
- c) 50 mètres, dans certaines zones, ou sous certains itinéraires où les besoins de la circulation aérienne le justifient, notamment :
 - les zones d'évolution liées aux aérodromes ;
 - les zones montagneuses ;
 - les zones dont le survol à très basse hauteur est autorisé.

Toutefois, en ce qui concerne les installations constituant des obstacles massifs (bâtiments à usage d'habitation, industriel ou artisanal), il n'est normalement pas prescrit de balisage diurne lorsque leur hauteur est inférieure à 150 mètres au-dessus du niveau du sol ou de l'eau.

Le balisage des obstacles doit être conforme aux prescriptions fixées par le ministre chargé de l'aviation civile.

Art. 3. - L'arrêté du 31 juillet 1963 définissant les installations dont l'établissement à l'extérieur des zones grevées de servitudes aéronautiques de dégagement est soumis à autorisation du ministre chargé de l'aviation civile et du ministre chargé des armées est abrogé.

Art. 4. - Les dispositions du présent arrêté sont applicables dans les territoires d'outre-mer et la collectivité territoriale de Mayotte, sous réserve des dispositions applicables à chaque territoire en matière d'urbanisme et d'aménagement du territoire.

Art. 5. - Le directeur général de l'aviation civile, les chefs d'état-major de l'armée de terre, de la marine et de l'armée de l'air, le directeur de l'architecture et de l'urbanisme, le directeur général des collectivités locales, le directeur de la sécurité civile et le directeur des affaires économiques, sociales et culturelles de l'outre-mer sont

chargés, chacun en ce qui le concerne, de l'exécution du présent arrêté, qui sera publié au *Journal officiel* de la République française.

Fait à Paris, le 25 juillet 1990.

Le ministre de l'équipement, du logement, des transports et de la mer,

Pour le ministre et par délégation :

Le directeur du cabinet,
J.-C. SPINETTA

Le ministre de la défense,

Pour le ministre et par délégation :

Le directeur du cabinet civil et militaire,

D. MANDELKERN

Le ministre de l'intérieur,

Pour le ministre et par délégation :

Le directeur du cabinet,
C. VIGOUROUX

Le ministre des départements et territoires d'outre-mer,

porte-parole du Gouvernement,

Pour le ministre et par délégation :

Le directeur des affaires économiques, sociales et culturelles de l'outre-mer,

G. BELORGEY

Le ministre délégué auprès du ministre de l'intérieur,

Pour le ministre et par délégation :

Le directeur du cabinet,
D. CADOUX

Arrêté du 15 novembre 1990 autorisant Aéroports de Paris à prendre une participation dans le capital d'une société

NOR : EQUA9000973A

Par arrêté du ministre d'Etat, ministre de l'économie, des finances et du budget, du ministre de l'équipement, du logement, des transports et de la mer et du ministre délégué au budget en date du 15 novembre 1990, Aéroports de Paris est autorisé à prendre une participation au capital de la société A.D.P. Management. La participation d'Aéroports de Paris est fixée à 680 000 F correspondant à 34 p. 100 du capital de la société A.D.P. Management.

Circulaire du 25 juillet 1990 relative à l'instruction des dossiers de demande d'autorisation d'installations situées à l'extérieur des zones grevées de servitudes aéronautiques de dégagement

NOR : EQUA9000475C

Paris, le 25 juillet 1990.

Le ministre de la défense, le ministre de l'intérieur, le ministre de l'équipement, du logement, des transports et de la mer, le ministre des départements et territoires d'outre-mer, porte-parole du Gouvernement, et le ministre délégué auprès du ministre de l'intérieur, à MM. les préfets de région, les délégués du Gouvernement dans les territoires d'outre-mer, les préfets (directions départementales de l'équipement), les directeurs régionaux de l'équipement, les directeurs régionaux et chefs de service d'Etat de l'aviation civile, le directeur général d'Aéroports de Paris, les directeurs des travaux publics des départements et territoires d'outre-mer, les directeurs des aéroports principaux, les directeurs et chefs de service des bases maritimes, le chef du service des bases aériennes, le chef du service technique des bases aériennes, les chefs des services spéciaux des bases aériennes, les directeurs des ports autonomes et services maritimes chargés des bases aériennes, le chef du service technique de la navigation aérienne, les chefs d'état-major des armées de terre, air, mer, le commandant de l'ALAT, le chef du service central de l'aéronautique navale, le directeur de la circulation

aérienne militaire, le directeur de l'infrastructure de l'air, les commandants des régions aériennes, les préfets maritimes et commandants d'arrondissement maritime, le commandant des forces aériennes de la zone Sud de l'océan Indien, le commandant des forces aériennes aux Antilles et en Guyane, le commandant des forces aériennes en Polynésie française, le commandant des forces aériennes en Nouvelle-Calédonie, le délégué à l'espace aérien

La présente circulaire, prise en application de l'arrêté du 25 juillet 1990 relatif aux installations dont l'établissement à l'extérieur des zones grevées de servitudes aéronautiques de dégagement est soumis à autorisation, a pour but de définir la procédure et les règles à appliquer pour l'instruction des dossiers concernant ces demandes d'autorisation d'installations.

I. - Rappel des dispositions réglementaires

L'article R. 244-1 du code de l'aviation civile stipule :

« A l'extérieur des zones grevées de servitudes de dégagement en application du présent titre, l'établissement de certaines installations qui, en raison de leur hauteur, pourraient constituer des obstacles à la navigation aérienne est soumis à une autorisation spéciale du ministre chargé de l'aviation civile et du ministre chargé des armées.

« Des arrêtés ministériels déterminent les installations soumises à autorisation.

« L'autorisation peut être subordonnée à l'observation de conditions particulières d'implantation, de hauteur ou de balisage suivant les besoins de la navigation aérienne dans la région intéressée.

« Lorsque les installations en cause ainsi que les installations visées par la loi du 15 juin 1906 sur les distributions d'énergie qui existent à la date du 8 janvier 1959 constituent des obstacles à la navigation aérienne, leur suppression ou leur modification peut être ordonnée par décret pris après avis de la commission visée à l'article R. 242-1.

« Les dispositions de l'article R. 242-3 ci-dessus sont dans ce cas applicables. »

Les installations visées par cet article R. 244-1 du code de l'aviation civile sont définies par les dispositions de l'arrêté interministériel du 25 juillet 1990 prévoyant une autorisation du ministre chargé de l'aviation civile et du ministre chargé des armées lorsque leur hauteur est supérieure à 50 mètres en dehors des agglomérations et 100 mètres dans les agglomérations.

L'article R. 421-38-13 du code de l'urbanisme stipule :

« Lorsque la construction est susceptible, en raison de son emplacement et de sa hauteur, de constituer un obstacle à la navigation aérienne et qu'elle est soumise pour ce motif à l'autorisation du ministre chargé de l'aviation civile et du ministre chargé des armées, en vertu de l'article R. 244-1 du code de l'aviation civile, le permis de construire ne peut être délivré qu'avec l'accord des ministres intéressés ou de leurs délégués. Cet accord est réputé donné faute de réponse dans un délai d'un mois suivant la transmission de la demande de permis de construire par l'autorité chargée de son instruction. »

II. - Instruction des demandes d'autorisation

1. Installations soumises au permis de construire

La demande d'autorisation est constituée par le dossier de permis de construire.

Le service chargé de l'instruction de la demande de permis de construire transmet un exemplaire de la demande d'autorisation de construire à la direction régionale de l'aviation civile ou au service d'Etat de l'aviation civile ou à la direction générale d'Aéroports de Paris et à la région aérienne et, éventuellement, à la région maritime concernés, avec copie au chef du district aéronautique.

A cette demande, le service chargé de l'instruction de la demande de permis de construire doit :

- joindre un plan de situation de l'installation projetée à l'échelle 1/25 000 (ou 1/20 000) ;
- joindre un extrait du plan cadastral ;
- préciser la cote au pied de l'installation et sa hauteur.

2. Installations non soumises au permis de construire

Les déclarations adressées au directeur départemental de l'équipement, conformément aux dispositions de l'article D. 244-2 du code de l'aviation civile, sont transmises à la direction régionale de l'aviation civile ou au service d'Etat de l'aviation civile ou à la direction générale d'Aéroports de Paris et à la région aérienne et, éventuellement, à la région maritime concernés, avec copie au chef du district aéronautique.

A cette demande, le directeur départemental de l'équipement doit :

- joindre un plan de situation de l'installation projetée à l'échelle 1/25 000 (ou 1/20 000) ;
- joindre un extrait du plan cadastral ;
- préciser la cote au pied de l'installation et sa hauteur.

3. Instruction des demandes

a) Le directeur régional de l'aviation civile ou le chef de service d'Etat de l'aviation civile ou le directeur général d'Aéroports de Paris recueille l'avis du chef du district aéronautique (lorsqu'il existe).

b) Le directeur régional de l'aviation civile ou le chef de service d'Etat de l'aviation civile ou le directeur général d'Aéroports de Paris et le commandant de la région aérienne et le préfet maritime font procéder à une étude afin de faire apparaître comment se situe l'obstacle projeté par rapport aux zones de servitudes aéronautiques et aux zones d'évolution liées aux aérodromes existants ou projetés, ainsi qu'à l'ensemble des zones de l'espace aérien susceptibles d'être utilisées par les aéronefs.

c) L'autorisation est accordée sous réserve, le cas échéant, d'une ou des deux conditions suivantes :

- balisage de l'obstacle ;
- limitation de sa hauteur.

d) Le directeur régional de l'aviation civile ou le chef de service d'Etat de l'aviation civile ou le directeur général d'Aéroports de Paris et le commandant de la région aérienne et le préfet maritime font parvenir leur décision au service chargé de l'instruction de la demande de permis de construire en respectant le délai d'un mois.

e) Le service chargé de l'instruction de la demande de permis de construire prend en considération les avis formulés.

f) Dans tous les cas et conformément à l'instruction relative au service d'information aéronautique, lorsque l'autorisation a été donnée et les installations réalisées, le directeur régional de l'aviation civile ou le chef de service d'Etat de l'aviation civile ou le directeur général d'Aéroports de Paris demande au service d'information aéronautique :

- de porter à la connaissance des navigateurs aériens, par voie de NOTAM, l'existence (ou la suppression) de tout obstacle dépassant 50 mètres au-dessus du sol hors agglomération et 100 mètres au-dessus du sol en agglomération ;
- de faire figurer (ou de supprimer) cet obstacle artificiel dans (de) la liste des obstacles artificiels isolés de l'AIP.

Si l'obstacle dépasse 100 mètres au-dessus du sol, le service de l'information aéronautique prend, en outre, les dispositions pour les faire figurer sur les cartes aéronautiques au 1/500 000 OACI (ou la carte équivalente pour l'outre-mer).

h) Le propriétaire de l'installation doit aviser le directeur général d'Aéroports de Paris ou le chef de district aéronautique, lorsqu'il existe, de toute interruption de fonctionnement du balisage, afin que l'information soit portée à la connaissance des navigateurs aériens par voie de NOTAM.

III. - Règles à appliquer

1. Principe général

Le refus de délivrer l'autorisation de construire une installation de hauteur supérieure à celle qui rend cette autorisation obligatoire doit être exceptionnel.

2. Balisage des obstacles

Il est appelé qu'un balisage ne peut être prescrit que pour les installations (y compris les lignes électriques) dont la hauteur en un point quelconque au-dessus du niveau du sol ou de l'eau est supérieure à :

- a) 80 mètres, en dehors des agglomérations ;
- b) 130 mètres, dans les agglomérations ;
- c) 50 mètres, dans certaines zones, ou sous certains itinéraires où les besoins de la circulation aérienne le justifient, notamment :
 - les zones d'évolution liées aux aérodromes ;
 - les zones montagneuses ;
 - les zones dont le survol à très basse hauteur est autorisé.

Toutefois, en ce qui concerne les installations constituant des obstacles massifs, il n'est normalement pas prescrit de balisage diurne lorsque leur hauteur est inférieure à 150 mètres au-dessus du niveau du sol ou de l'eau.

3. Zones d'évolution liées aux aérodromes

Une attention particulière doit être de apportée à l'étude des dossiers relatifs aux projets d'installations situées dans les « zones d'évolution liées aux aérodromes » susceptibles d'être utilisées lors de l'exécution de procédures d'approche et de départ, et pouvant intéresser des zones hors servitudes de dégagement.

Dans ces zones, les obstacles peuvent être particulièrement contraignants et, dans certains cas, avoir une répercussion notable sur les minimums opérationnels de l'aérodrome entraînant, de ce fait, une réduction des taux de régularité.

**IV. - Instruction des demandes d'installation
des lignes électriques et des centres radioélectriques**

Les lignes électriques et les centres radioélectriques, en raison de leur nature, font l'objet de procédures particulières ; ces procédures ne sont pas modifiées par la présente circulaire.

Les dossiers des lignes électriques sont instruits conformément à la loi du 15 juin 1906 et aux textes qui l'ont modifiée.

Les demandes d'installation des stations radioélectriques sont soumises à la procédure dite de la « CORESTA » (Commission d'étude de la répartition géographique des stations radioélectriques).

**V. - Application de la circulaire dans les territoires
d'outre-mer et la collectivité territoriale de Mayotte**

Chaque territoire peut établir une circulaire d'application à partir du texte applicable en métropole, en tenant compte des dispositions particulières locales.

Demeurent toutefois applicables dans les territoires d'outre-mer et la collectivité territoriale de Mayotte les dispositions de la présente circulaire dans le cas où une circulaire particulière n'a pas été établie.

VI. - Toutes les dispositions antérieures ayant le même objet sont abrogées.

VII. - Les directeurs régionaux de l'aviation civile ou les chefs de services d'Etat de l'aviation civile, le directeur général d'Aéroports de Paris, les préfets (D.D.E.), les directeurs des travaux publics des départements et territoires d'outre-mer, les commandants des régions aériennes et les préfets maritimes sont chargés, chacun en ce qui le concerne, de l'exécution de la présente circulaire, qui sera publiée au *Journal officiel* de la République française.

*Le ministre de l'équipement, du logement,
des transports et de la mer,*

Pour le ministre et par délégation :
*Le directeur du cabinet,
J.-C. SPINETTA*

Le ministre de la défense,

Pour le ministre et par délégation :
*Le directeur du cabinet civil et militaire,
D. MANDELKERN*

Le ministre de l'intérieur,

Pour le ministre et par délégation :
*Le directeur du cabinet,
C. VIGOUROUX*

*Le ministre des départements et territoires d'outre-mer,
porte-parole du Gouvernement,*

Pour le ministre et par délégation :
*Le directeur du cabinet,
A. CHRISTNACHT*

Le ministre délégué auprès du ministre de l'intérieur,

Pour le ministre et par délégation :
*Le directeur du cabinet,
D. CADOUX*

ANNEXE

LISTE DES NOMS ET ADRESSES DE (1)

- 1° Aéroports de Paris.
- 2° Directions régionales de l'aviation civile.
- 3° Services d'Etat et services de l'aviation civile outre-mer.
- 4° Districts aéronautiques.
- 5° Régions aériennes, régions maritimes et commandements des forces aériennes outre-mer.

(1) La liste des noms et adresses des correspondants civils et militaires peut être consultée au *Bulletin officiel* du ministère de l'équipement, du logement, des transports et de la mer.

**MINISTÈRE DE LA CULTURE, DE LA COMMUNICATION
ET DES GRANDS TRAVAUX**

COMMUNICATION

**Arrêté du 8 novembre 1990 relatif
au Grand Prix national de la création audiovisuelle**
NOR : MICT9000708A

Le ministre de la culture, de la communication et des grands travaux et le ministre délégué à la communication,

Vu le décret n° 88-823 du 18 juillet 1988 relatif aux attributions du ministre de la culture, de la communication et des grands travaux ;
Vu le décret n° 88-835 du 20 juillet 1988 relatif aux attributions du ministre délégué auprès du ministre de la culture, de la communication et des grands travaux, chargé de la communication,

Arrêtent :

Art. 1^{er}. - Il est institué un Grand Prix national de la création audiovisuelle destiné à consacrer chaque année les mérites d'un auteur, d'un réalisateur, d'un acteur, d'une personnalité ou d'un organisme dont l'œuvre, la carrière ou le travail ont particulièrement servi la création audiovisuelle française.

Art. 2. - Ce prix est décerné par le ministre chargé de la communication.

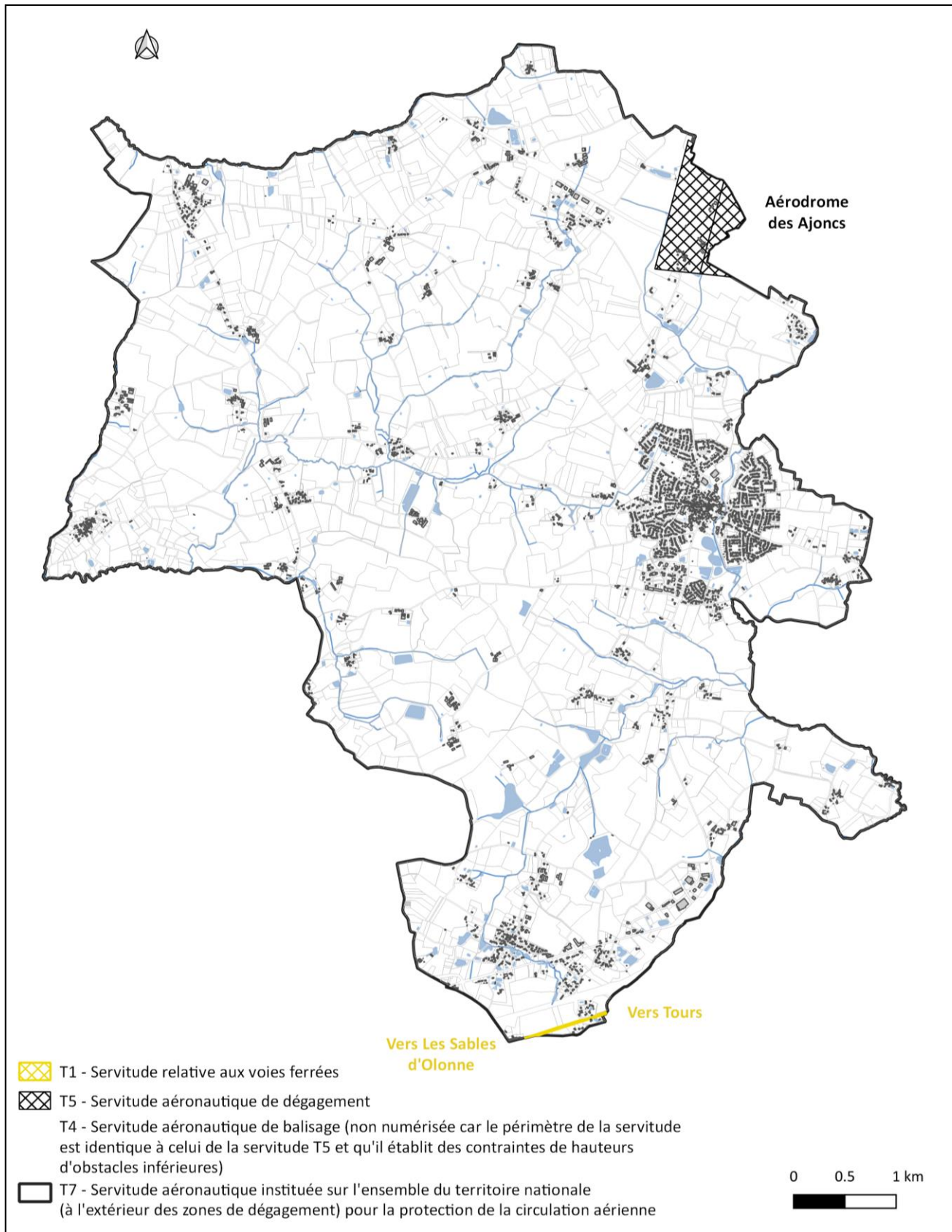
Il est attribué sur proposition d'un jury, présidé par le directeur général du Centre national de la cinématographie, composé de personnalités désignées pour un an, éventuellement renouvelable, par le ministre chargé de la communication.

Art. 3. - Le directeur général du Centre national de la cinématographie est chargé de l'exécution du présent arrêté, qui sera publié au *Journal officiel* de la République française.

Fait à Paris, le 8 novembre 1990.

*Le ministre délégué à la communication,
CATHERINE TASCA*

*Le ministre de la culture, de la communication
et des grands travaux,
JACK LANG*



► **CODE EL7 : ALIGNEMENT DES VOIES**

NATURE : L'alignement est la détermination par l'autorité administrative de la limite du domaine public routier au droit des propriétés riveraines. Les servitudes d'utilités publiques sont issues du plan d'alignement, qui entraîne des conséquences différentes selon que les propriétés sont bâties ou non.

Elles sont en outre frappées d'une servitude de reculement qui suppose pour le propriétaire :

- l'interdiction de procéder, sur sa partie frappée d'alignement, à l'édification de toute construction nouvelle.
- l'interdiction d'effectuer tout travail confortatif sur les bâtiments frappés d'alignement.

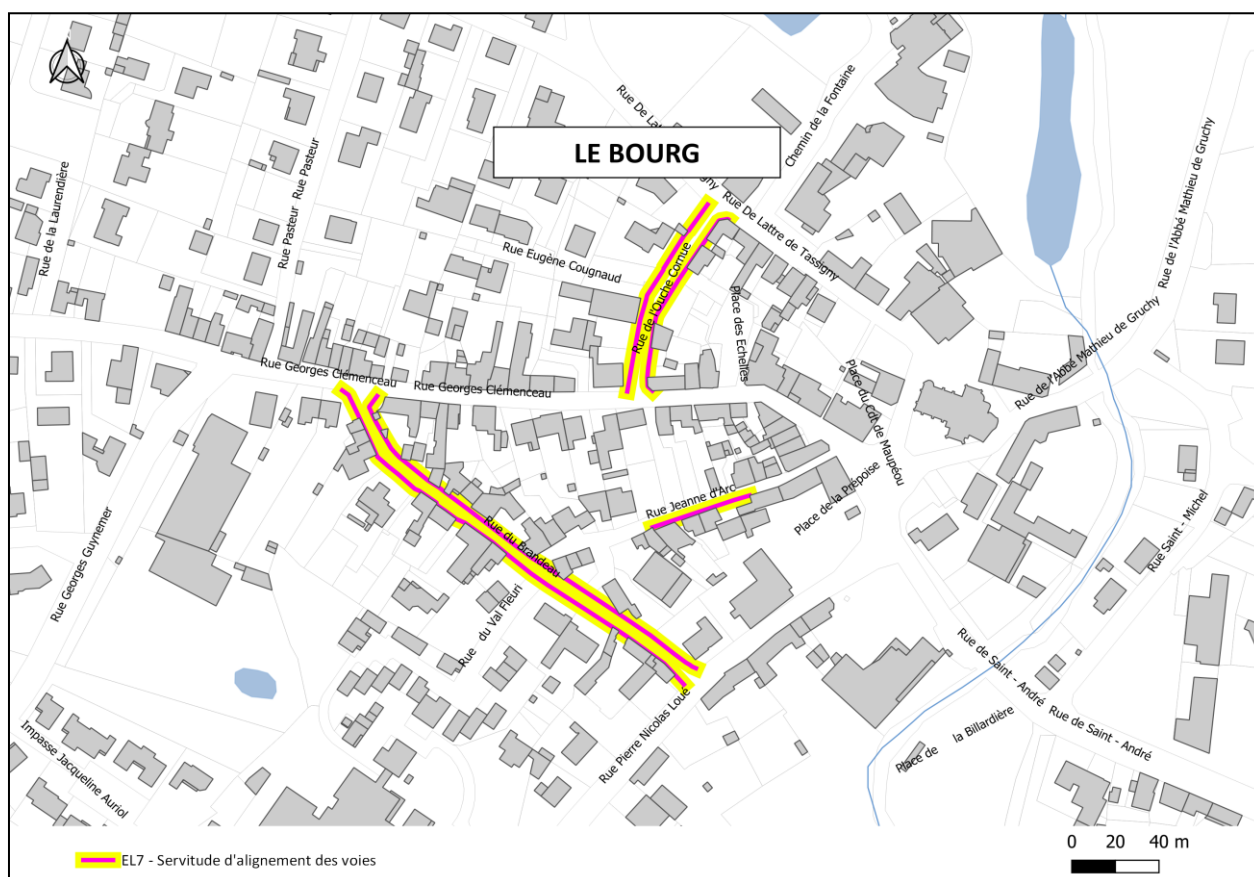
SERVICE RESPONSABLE : Commune de Venansault

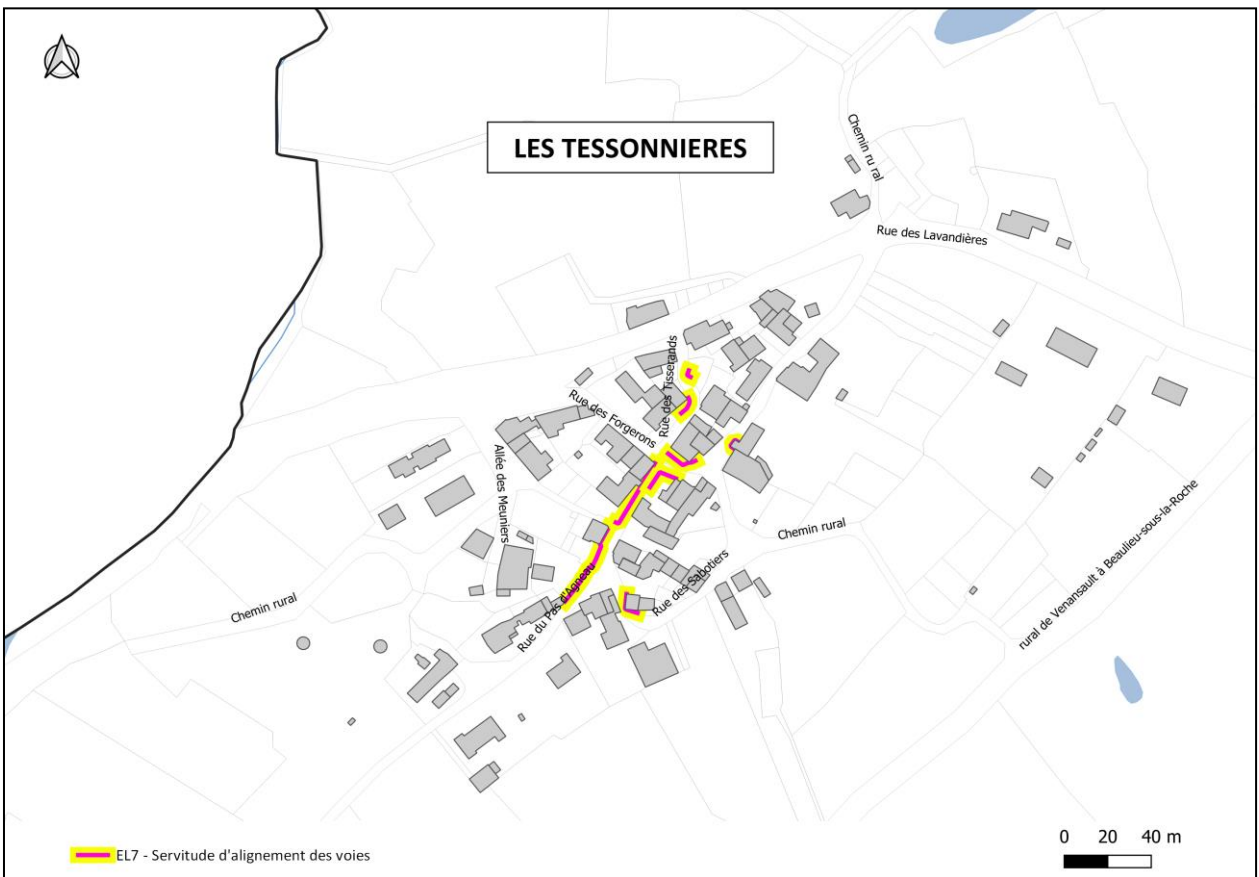
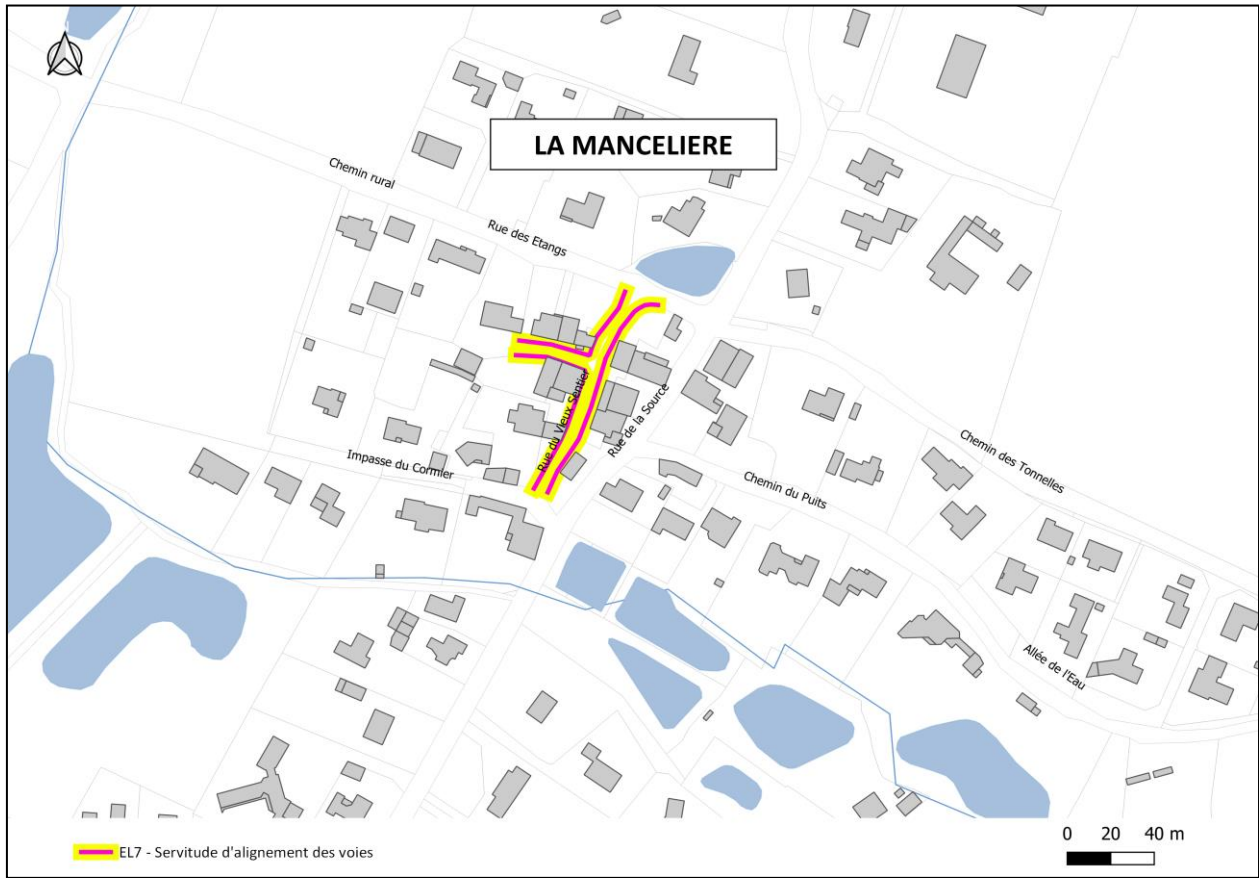
Mairie de Venansault

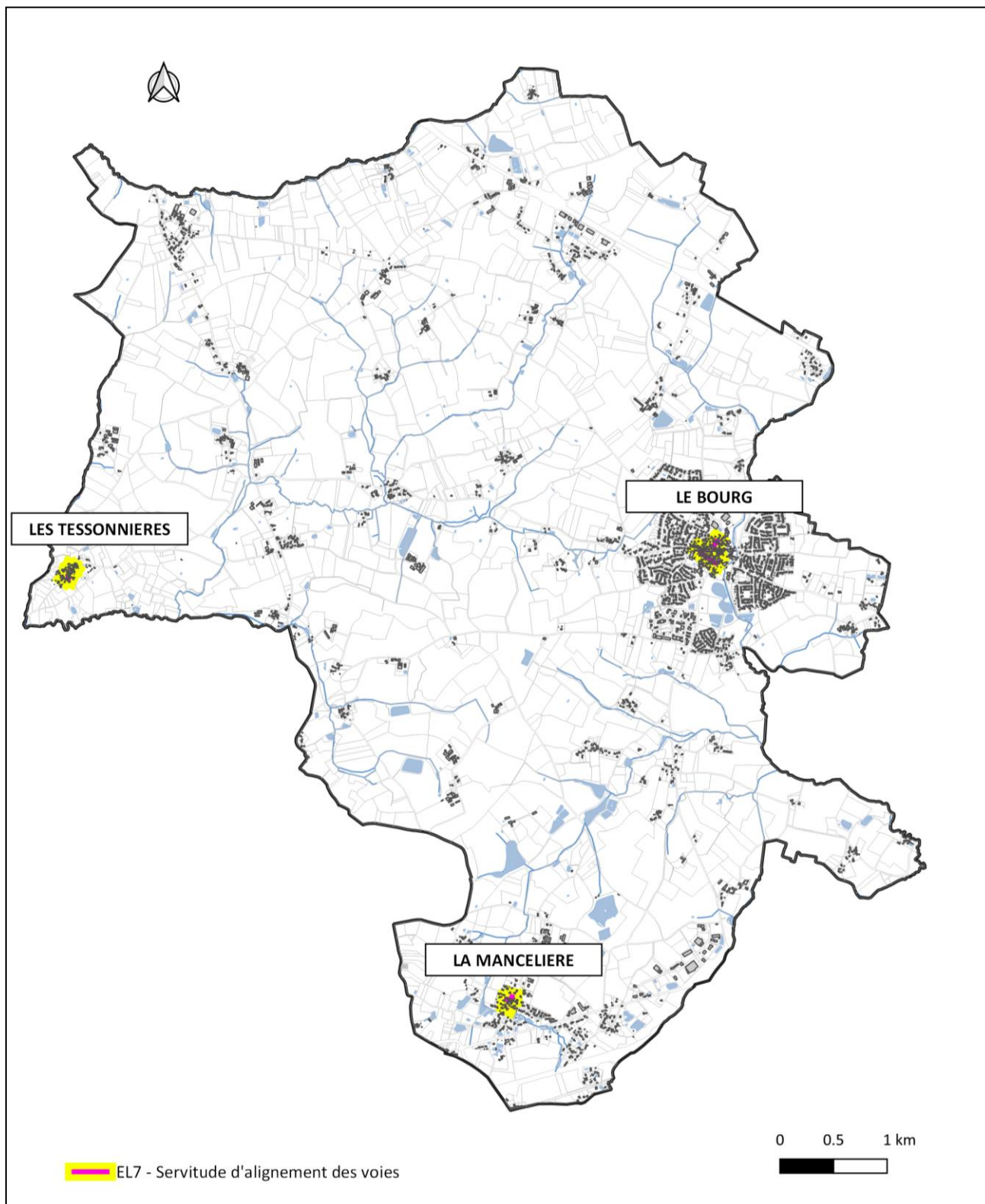
Place de la Prépoise

85190 Venansault

- Zones concernées : Le Bourg, La Mancellière, Les Tessonnières







► **CODE EL11 : PROPRIÉTÉS LIMITOPHES DES AUTOROUTES, ROUTES EXPRESS ET DÉVIATIONS D'AGGLOMÉRATION**

NATURE : Servitude relative aux interdictions d'accès grevant les propriétés limitrophes des routes express.

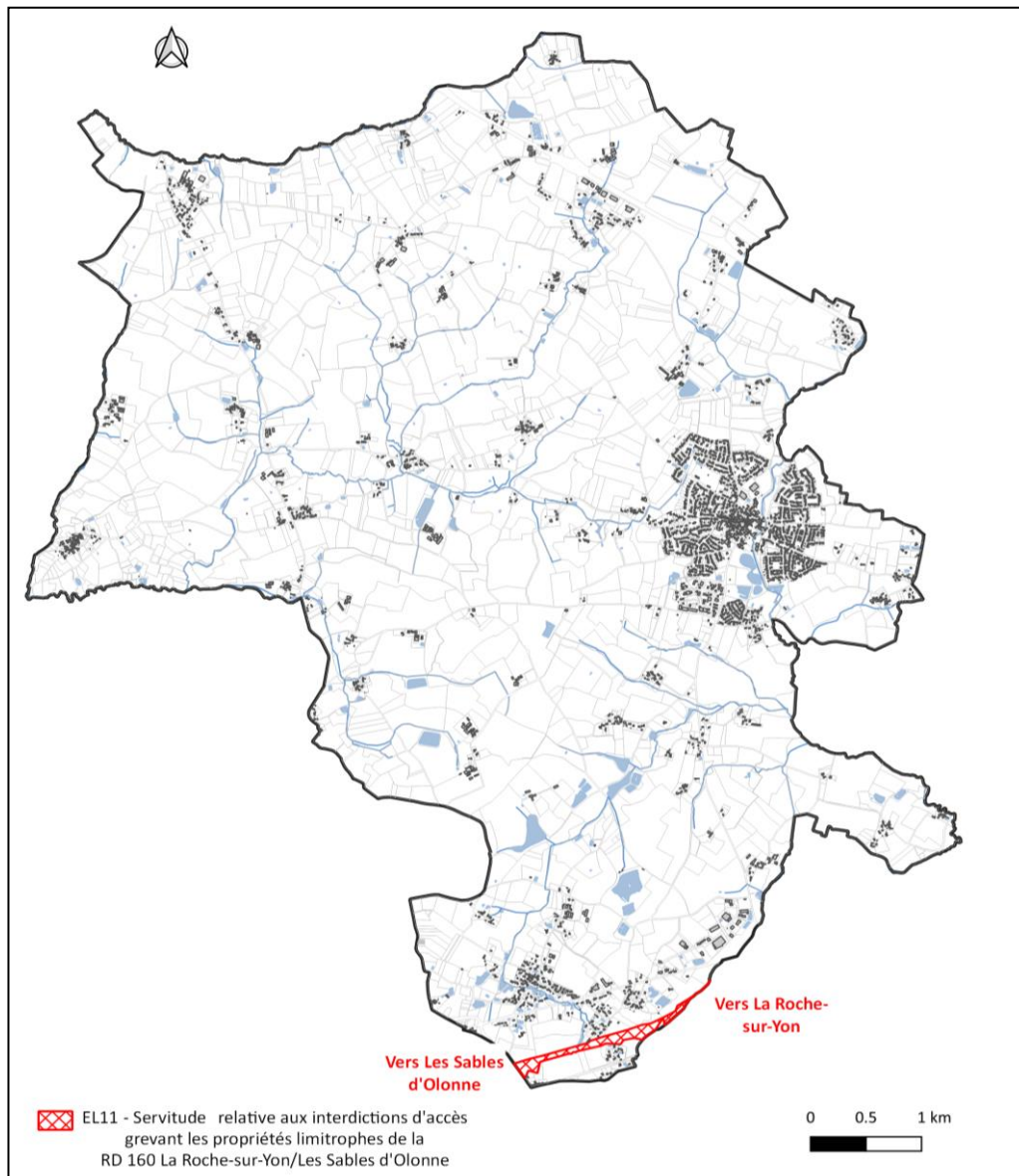
SERVICE RESPONSABLE : Conseil Départemental de la Vendée

Conseil Départemental de la Vendée

40 rue du Maréchal Foch

85000 La Roche-sur-Yon

- La RD 160 a le caractère de route à grande circulation entre La Roche-sur-Yon et Les Sables d'Olonne depuis le décret du 31 mai 2010. Les accès directs de propriétés riveraines sont interdits sur l'ensemble de l'itinéraire concerné.



ANNEXES :

FICHES DESCRIPTIVES DES SERVITUDES D'UTILITÉ PUBLIQUE

Numérisation des servitudes d'utilité publique

SERVITUDES DE TYPE AC1

SERVITUDES RELATIVES AUX MONUMENTS HISTORIQUES

Servitudes reportées en annexe des PLU et des cartes communales en application des articles R. 151-51 et R. 161-8 du code de l'urbanisme et figurant en annexe au Livre Ier dans les rubriques :

I - Servitudes relatives à la conservation du patrimoine

B - Patrimoine culturel

a) Monuments historiques

1 - Fondements juridiques

1.1 - Définition

Classement au titre des monuments historiques : ces servitudes concernent les immeubles ou les parties d'immeubles dont la conservation présente du point de vue de l'histoire ou de l'art un intérêt public. Les propriétaires d'immeubles classés ne peuvent effectuer de travaux de restauration, de réparation ou de modification sans autorisation préalable du préfet de région ou du ministre chargé de la culture.

Inscription au titre des monuments historiques : Ces servitudes concernent les immeubles ou parties d'immeubles qui, sans justifier une demande de classement immédiat, présentent un intérêt d'histoire ou d'art suffisant pour en rendre désirable la préservation. Les propriétaires d'immeubles inscrits ne peuvent procéder à aucune modification sans déclaration préalable. Aucune autorisation d'urbanisme ne peut être délivrée sans accord préalable du préfet de région.

Abords des monuments historiques : Les immeubles ou ensembles d'immeubles qui forment avec un monument historique un ensemble cohérent ou qui sont susceptibles de contribuer à sa conservation ou à sa mise en valeur sont protégés au titre des abords. La protection au titre des abords s'applique également à tout immeuble, bâti ou non bâti, situé dans un périmètre délimité par le préfet. Ce périmètre, délimité sur proposition de l'ABF, peut être commun à plusieurs monuments historiques. Il s'agit des anciens périmètres de protections modifiés (PPM).

Si un tel périmètre n'a pas été délimité, la protection au titre des abords s'applique à tout immeuble, bâti ou non bâti, visible du monument historique ou visible en même temps que lui et situé à moins de 500 mètres de celui-ci.

Les travaux susceptibles de modifier l'aspect extérieur d'un immeuble, bâti ou non bâti, protégé au titre des abords sont soumis à une autorisation préalable.

1.2 - Références législatives et réglementaires

Anciens textes :

Loi du 31 décembre 1913 sur les monuments historiques

Article 28 de la loi du 2 mai 1930 ayant pour objet de réorganiser la protection des monuments naturels et des sites de caractère artistique, historique, scientifique, légendaire ou pittoresque.

Concernant les immeubles adossés aux immeubles classés et les immeubles situés dans le champ de visibilité des immeubles classés ou inscrits : articles L. 621-30 à L. 621-32 du code du patrimoine dans leur rédaction antérieure à la loi du 7 juillet 2016¹.

Textes en vigueur :

Code du patrimoine (Livre VI : Monuments historiques, sites patrimoniaux remarquables et qualité architecturale / Titre II : Monuments historiques / Chapitre 1er : Immeubles)

Concernant les immeubles classés au titre des monuments historiques : articles L. 621-1 et suivants du code du patrimoine.

Concernant les immeubles inscrits au titre des monuments historiques : articles L. 621-25 et suivants du code du patrimoine.

Concernant la protection au titre des abords : articles L. 621-30 à L. 621-32 du code du patrimoine.

1.3 - Décision

Pour les immeubles classés, arrêté ministériel ou décret en Conseil d'État.

Pour les immeubles inscrits, arrêté préfectoral ou arrêté ministériel.

Pour les abords, arrêté du préfet de région ou décret en Conseil d'État

1.4 - Restriction Défense

Aucune restriction Défense pour cette catégorie de servitude. La SUP peut être diffusée, visible et téléchargeable dans la totalité de ses détails.

2 - Processus de numérisation

Le Responsable de la SUP est le Ministère de la culture et de la communication.

Le responsable de la numérisation et de la publication est l'autorité compétente créée par l'administrateur local du géoportail de l'urbanisme. L'autorité compétente peut déléguer la réalisation de la numérisation.

1 Suite à la loi n° 2016-925 du 7 juillet 2016 relative à la liberté de la création, à l'architecture et au patrimoine, la protection des abords s'est substituée à la protection applicable aux immeubles adossés aux immeubles classés et aux immeubles situés dans le champ de visibilité des immeubles classés ou inscrits.

Numérisation des servitudes d'utilité publique

SERVITUDES DE TYPE I4

SERVITUDES RELATIVES AUX OUVRAGES DE TRANSPORT ET DE DISTRIBUTION D'ÉLECTRICITÉ

Servitudes reportées en annexe des PLU et des cartes communales en application des articles R. 151-51 et R. 161-8 du code de l'urbanisme et figurant en annexe au Livre Ier dans les rubriques :

II- Servitudes relatives à l'utilisation de certaines ressources et équipements
A – Energie
a) Electricité

1 Fondements juridiques

1.1 Définition

La servitude relative aux ouvrages de transport et de distribution d'électricité permet la mise en place de deux types de servitudes.

1.1.1 Les servitudes d'ancrage, de surplomb, d'appui, de passage et d'ébranchage ou d'abattage d'arbres

En vue de l'institution de servitudes d'utilité publique (SUP), des travaux nécessaires à l'établissement et à l'entretien des ouvrages de concession de transport ou de distribution d'électricité peuvent être, sur demande du concédant ou du concessionnaire, déclarés d'utilité publique par l'autorité administrative.

Objet des servitudes

Les concessionnaires peuvent établir sur les propriétés privées, sans entraîner de dépossession, les servitudes suivantes :

- une servitude d'ancrage : droit d'établir à demeure des supports et ancrages pour conducteurs aériens d'électricité, soit à l'extérieur des murs ou façades donnant sur la voie publique, soit sur les toits et terrasses des bâtiments, à la condition qu'on puisse y accéder par l'extérieur. La pose des câbles respecte les règles techniques et de sécurité prévues par l'arrêté du 17 mai 2001 fixant les conditions techniques auxquelles doivent satisfaire les distributions d'énergie électrique ;
- une servitude de surplomb : droit de faire passer les conducteurs d'électricité au-dessus des propriétés privées, sous les mêmes conditions et réserves que celles indiquées précédemment applicables aux servitudes d'ancrage ;

- une servitude d'appui et de passage : droit d'établir à demeure des canalisations souterraines, ou des supports pour conducteurs aériens, sur des terrains privés non bâtis, qui ne sont pas fermés de murs ou autres clôtures équivalentes ;
- une servitude d'ébranchage ou d'abattage d'arbres : droit de couper les arbres et branches d'arbres qui, se trouvant à proximité des conducteurs aériens d'électricité, gênent leur pose ou pourraient, par leur mouvement ou leur chute, occasionner des courts-circuits ou des avaries aux ouvrages.

Modalités d'institution des servitudes

Ces différentes SUP peuvent résulter d'une convention conclue entre le concessionnaire et le propriétaire en cas d'accord avec les propriétaires intéressés ou être instituées par arrêté préfectoral, en cas de désaccord avec au moins l'un des propriétaires intéressés.

Servitudes conventionnelles

Des conventions ayant pour objet la reconnaissance des servitudes d'ancrage, de surplomb, d'appui et de passage, d'ébranchage ou d'abattage peuvent être passées entre les concessionnaires et les propriétaires. Ces conventions ont valeur de SUP ([Cour de cassation, 3 civ, 8 septembre 2016, n°15-19.810](#)).

Ces conventions produisent, tant à l'égard des propriétaires et de leurs ayants droit que des tiers, les mêmes effets que l'arrêté préfectoral instituant les servitudes. Ces conventions peuvent intervenir en prévision de la déclaration d'utilité publique (DUP) des travaux ou après cette DUP (article 1^{er} du décret n° 67-886 du 6 octobre 1967 portant règlement d'administration publique pour l'application de la loi du 15 juin 1906 sur les distributions d'énergie et de la loi du 16 octobre 1919 relative à l'utilisation de l'énergie hydraulique).

Servitudes instituées par arrêté préfectoral

Les ouvrages de transport et de distribution d'électricité sont déclarés d'utilité publique en vue de l'institution de servitudes dans les conditions prévues aux articles R. 323-1 à R. 323-6 du code de l'énergie. La procédure d'établissement des SUP instituées par arrêté préfectoral, à la suite d'une DUP est précisée aux articles R. 323-7 à R. 323-15 du code de l'énergie.

1.1.2 Servitudes au voisinage d'une ligne électrique aérienne de tension supérieure ou égale à 130 kilovolts

Après DUP précédée d'une enquête publique, une SUP peut être instituée de part et d'autre de toute ligne électrique aérienne de tension supérieure ou égale à 130 kilovolts, existante ou à créer, dans un périmètre incluant au maximum les fonds situés à l'intérieur :

- de cercles dont le centre est constitué par l'axe vertical des supports de la ligne et dont le rayon est égal à 30 mètres ou à la hauteur des supports si celle-ci est supérieure. Pour les lignes électriques aériennes de tension égale ou supérieure à 350 kilovolts, ce rayon est porté à 40 mètres ou à une distance égale à la hauteur du support si celle-ci est supérieure ;
- d'une bande délimitée par la projection verticale au sol des câbles de la ligne électrique lorsqu'ils sont au repos ;
- de bandes d'une largeur de 10 mètres de part et d'autre du couloir prévu au précédent alinéa.

Pour les lignes électriques aériennes de tension égale ou supérieure à 350 kilovolts, la largeur des bandes est portée à 15 mètres.

Sous réserve des dispositions applicables aux lignes électriques aériennes de tension égale ou supérieure à 350 kilovolts, le champ d'application des servitudes peut être adapté en fonction des caractéristiques des lieux.

Dans le périmètre défini ci-dessus, sont interdits la construction ou l'aménagement :

- de bâtiments à usage d'habitation ou d'aires d'accueil des gens du voyage ;
- d'établissements recevant du public au sens du code de la construction et de l'habitation entrant dans les catégories suivantes : structures d'accueil pour personnes âgées et personnes handicapées, hôtels et structures d'hébergement, établissements d'enseignement, colonies de vacances, établissements sanitaires, établissements pénitentiaires, établissements de plein air.

Par exception, sont autorisés les travaux d'adaptation, de réfection ou d'extension de constructions existantes édifiées en conformité avec les dispositions législatives et réglementaires en vigueur avant l'institution de ces SUP, à condition qu'ils n'entraînent pas d'augmentation significative de la capacité d'accueil dans les périmètres où les SUP ont été instituées.

Peuvent, en outre, être interdits ou soumis à des prescriptions particulières la construction ou l'aménagement des:

- établissements recevant du public au sens du code de la construction et de l'habitation autres que ceux mentionnés ci-dessus ;
- installations classées pour la protection de l'environnement soumises à autorisation et fabriquant, utilisant ou stockant des substances comburantes, explosibles, inflammables ou combustibles.

Au 1^{er} janvier 2021, une seule servitude au voisinage d'une ligne aérienne de tension supérieure ou égale à 130 kilovolts a été instituée.

1.2 Références législatives et réglementaires

Servitudes d'ancrage, de surplomb, d'appui et de passage et d'ébranchage ou d'abattage d'arbres :

Anciens textes :

-Article 12 de la loi du 15 juin 1906 sur les distributions d'énergie

-Décret n° 70-492 du 11 juin 1970 pris pour l'application de l'article 35 modifié de la loi du 8 avril 1946 concernant la procédure de déclaration d'utilité publique des travaux d'électricité et de gaz qui ne nécessitent que l'établissement de servitudes ainsi que les conditions d'établissement desdites servitudes

Textes en vigueur :

- Articles L. 323-3 à L. 323-9, R. 323-1 à D.323-16 du code de l'énergie

- Article 1^{er} du décret n°67-886 du 6 octobre 1967 portant règlement d'administration publique pour l'application de la loi du 15 juin 1906 sur les distributions d'énergie et de la loi du 16 octobre 1919 relative à l'utilisation de l'énergie hydraulique

- Arrêté du 17 mai 2001 fixant les conditions techniques auxquelles doivent satisfaire les distributions d'énergie électrique

Servitudes au voisinage d'une ligne aérienne de tension supérieure ou égale à 130 Kilovolts:

Anciens textes

Article 12 bis de la loi du 15 juin 1906 sur les distributions d'énergie

Textes en vigueur

- Article L. 323-10 du code de l'énergie
- Articles R. 323-19 à R. 323-22 du code de l'énergie

1.3 Décision

- Pour les servitudes d'ancrage, de surplomb, d'appui et de passage, d'ébranchage ou d'abattage d'arbres : Arrêté préfectoral instituant les servitudes d'utilité publique ou convention signée entre le concessionnaire et le propriétaire.
- Pour les servitudes au voisinage d'une ligne aérienne de tension égale ou supérieure à 130 kilovolts : arrêté préfectoral déclarant d'utilité publique les servitudes.

1.4 Restriction Défense

Aucune restriction Défense pour cette catégorie de servitude.

La SUP peut être diffusée, visible et téléchargeable dans la totalité de ses détails.

2 Processus de numérisation

2.1 Responsable de la numérisation

- Pour les ouvrages de transport d'électricité, le responsable de la numérisation et de la publication est RTE (Réseau de Transport d'Électricité).
- Pour les ouvrages de distribution d'électricité, les autorités compétentes sont :
 - essentiellement ENEDIS, anciennement ERDF, pour environ 95 % du réseau de distribution ;
 - dans les autres cas, les entreprises locales de distribution (ELD)¹.

2.2 Où trouver les documents de base

- Pour les arrêtés ministériels portant déclaration d'utilité publique des travaux nécessaires à l'établissement et à l'entretien des ouvrages de concession de transport ou de distribution d'électricité : Journal officiel de la République française
- Pour les arrêtés préfectoraux : recueil des actes administratifs de la préfecture

¹ Il existe environ 160 ELD qui assurent 5 % de la distribution d'énergie électrique dans 2800 communes.

SERVITUDES DE TYPE PT2

SERVITUDES DE PROTECTION DES CENTRES RADIO-ELECTRIQUES D'ÉMISSION ET DE RÉCEPTION CONTRE LES OBSTACLES

Servitudes reportées en annexe de l'article R. 126-1 du Code de l'urbanisme dans les rubriques :

II - Servitudes relatives à l'utilisation de certaines ressources et équipements
E - Télécommunications

1 - Fondements juridiques

1.1 - Définition

Afin d'assurer le bon fonctionnement des réseaux, des servitudes sont instituées en application des **articles L. 54 à L. 56-1 du code des postes et des communications électroniques** afin de **protéger les centres radioélectriques contre les obstacles physiques susceptibles de gêner la propagation des ondes.**

Il convient de distinguer **deux régimes** :

- **les servitudes instituées au bénéfice des centres radioélectriques concernant la défense nationale ou la sécurité publique** (articles L.54 à L.56 du code des postes et des communications électroniques);
- **les servitudes instituées au bénéfice des centres radioélectriques appartenant à des opérateurs privés** (article L.56-1 du code des postes et des communications électroniques). Cependant, en l'absence de décret d'application de l'article L.62-1 du code des postes et des communications électroniques, les exploitants des réseaux de communications électroniques ouverts au public ne peuvent bénéficier de servitudes radioélectriques à ce jour.

Un plan d'établissement des servitudes approuvé par décret fixe les zones qui sont soumises à servitudes. **Quatre types de zone** peuvent être créées :

- **des zones primaires de dégagement et/ou zones secondaires de dégagement** autour de chaque station émettrice ou réceptrice d'ondes radioélectriques utilisant des aériens directifs, ainsi qu'autour des laboratoires et centres de recherches radioélectriques;
- **des zones spéciales de dégagement** entre deux centres assurant une liaison radioélectrique par ondes de fréquence supérieure à 30 mégahertz (c'est-à-dire de longueur d'onde inférieure à 10 mètres);
- **des secteurs de dégagement** autour des stations de radiorepérage ou de radionavigation d'émission ou de réception.

La servitude a pour conséquence :

- l'obligation, **dans toutes ces zones**, pour les propriétaires de procéder si nécessaire à la suppression ou la modification de bâtiments constituant des immeubles par nature en application des articles 518 et 519 du code civil. A défaut d'accord amiable, l'administration pourra procéder à l'expropriation de ces immeubles;
- l'interdiction, **dans toutes ces zones**, de créer des obstacles fixes ou mobiles dont la partie la plus haute excède les cotes fixées par le décret de servitudes sans autorisation du ministre qui exploite ou contrôle le centre;
- l'interdiction, **dans la zone primaire de dégagement** :
 - d'une station de sécurité aéronautique ou d'un centre radiogoniométrique, de créer ou de conserver tout ouvrage métallique fixe ou mobile, des étendues d'eau ou de liquides de toute nature pouvant perturber le fonctionnement de cette installation ou de cette station;
 - d'une station de sécurité aéronautique, de créer ou de conserver des excavations artificielles pouvant perturber le fonctionnement de cette station.
- l'interdiction, **dans la zone spéciale de dégagement**, de créer des constructions ou des obstacles situés au-dessus d'une ligne droite située à 10 mètres au-dessous de celle joignant les aériens d'émission et de réception, sans cependant que la limitation de hauteur imposée à une construction puisse être inférieure à 25 mètres.

1.2 - Références législatives et réglementaires

Textes en vigueur :

Articles L. 54 à L. 56-1 du code des postes et des communications électroniques;
Article L. 5113-1 du code de la défense;
Articles R. 21 à R. 26 et R.39 du code des postes et des communications électroniques.

1.3 - Bénéficiaires et gestionnaires

Bénéficiaires	Gestionnaires
Ministères et exploitants publics de communications électroniques	

1.4 - Procédures d'instauration, de modification ou de suppression

Servitudes instituées au bénéfice des centres radioélectriques concernant la défense nationale ou la sécurité publique :

- Demande du ministre intéressé ou de l'exploitant public de communications électroniques;
- Arrêté préfectoral désignant les communes sur le territoire desquelles les agents qualifiés sont autorisés à procéder à une étude préliminaire;
- Enquête publique de droit commun;
- Avis de l'Agence nationale des fréquences (ANFR);
- Accord préalable du ministre du développement industriel et scientifique et du ministre de l'agriculture requis;
- Approbation par :
 - par décret pris sous le contreseing du ministre intéressé et du ministre de la construction si accord préalable du ministre du développement industriel et scientifique et du ministre de l'agriculture;
 - par décret en Conseil d'État à défaut d'accord.

Les modifications de nature à entraîner un changement d'assiette ou une aggravation de la servitude obéissent au principe de parallélisme des formes et doivent donc être opérées conformément à la procédure d'instauration. En re-

vanche, les servitudes peuvent être réduites ou supprimées par simple décret, sans qu'il y ait lieu de procéder à enquête publique.

Servitudes instituées au bénéfice des centres radioélectriques appartenant à des opérateurs privés :

- Demande du ministre intéressé ou de l'exploitant public de communications électroniques;
- Élaboration du plan de protection pour les centres de réception radio-électriques concernés contre les perturbations électromagnétiques déterminant les terrains sur lesquels s'exercent ces servitudes;
- Avis de l'Agence nationale des fréquences;
- Enquête publique réalisée conformément au chapitre III du titre II du livre Ier du code de l'environnement;
- Avis des conseils municipaux concernés;
- Information des propriétaires des motifs qui justifient l'institution de la servitude et le choix de l'emplacement. Les propriétaires disposent d'un délai minimum de trois mois pour présenter leurs observations;
- Approbation par arrêté préfectoral.

En l'absence de décret d'application des articles L 56-1 et L 62-1 du code des postes et des communications électroniques, les exploitants des réseaux de communications électroniques ouverts au public ne peuvent bénéficier de servitudes radioélectriques à ce jour.

1.5 - Logique d'établissement

1.5.1 - Les générateurs

Le centre radioélectrique d'émission et de réception.

La limite du centre radioélectrique est constituée par le contour du polygone de surface minimum englobant tous les éléments rayonnants ou collecteurs existants ou projetés. La superficie d'un centre ne peut toutefois excéder une certaine surface. La distance entre deux points quelconques du contour représentant la limite du centre ne doit pas excéder 2 000 mètres. Dans le cas contraire, l'ensemble des éléments rayonnants ou collecteurs doit être fractionné en plusieurs îlots dont les limites particulières répondent à cette condition. Les zones de servitudes sont alors déterminées à partir de la limite de chacun de ces îlots.

1.5.2 - Les assiettes

L'assiette comprend les zones primaires de dégagement, les zones secondaires de dégagement, les zones spéciales de dégagement et les secteurs de dégagement.

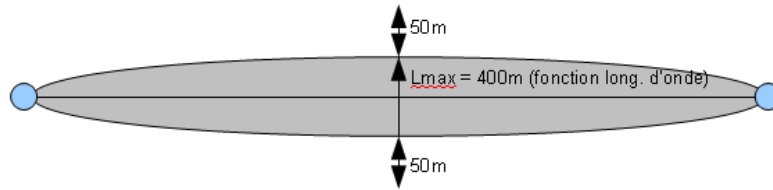
Distance maximale séparant la limite d'un centre radioélectrique et le périmètre des zones de servitudes :

Cette distance ne peut excéder :

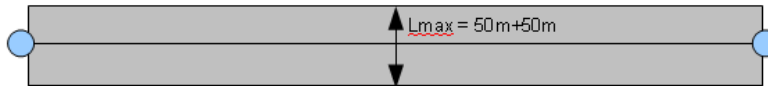
- 2 000 mètres dans le cas d'une zone secondaire de dégagement;
- 400 mètres dans le cas d'une zone primaire de dégagement entourant une installation de sécurité aéronautique ou un centre radiogoniométrique;
- 200 mètres dans le cas d'une zone primaire de dégagement entourant un centre autre que ceux précités;
- 5 000 mètres dans le cas d'un secteur de dégagement.

Largeur maximale d'une zone spéciale de dégagement protégeant une liaison radioélectrique :

Cette largeur entre deux points fixes comptée perpendiculairement à l'axe du trajet des ondes radioélectriques ne peut excéder 50 mètres de part et d'autre de l'ellipsoïde du faisceau hertzien.



En pratique, on assimile le faisceau à une bande et l'assiette ne dépassera pas 50m de part et d'autre de l'axe :



Largeur maximale d'un secteur de dégagement protégeant une station de radiopérage ou de radionavigation :

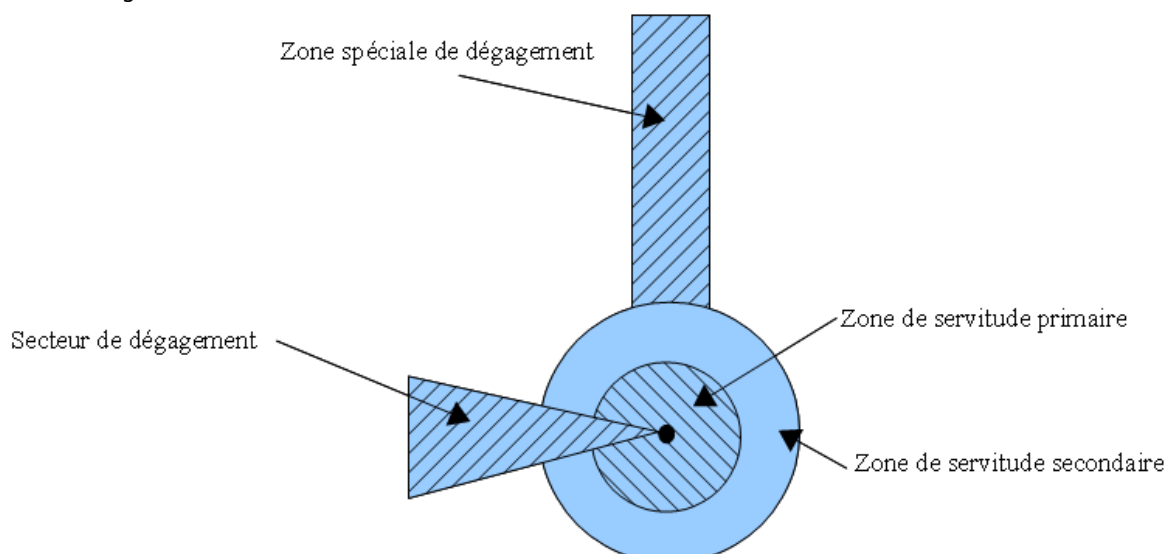
Cette largeur ne peut excéder la largeur du secteur angulaire exploré par la station, augmenté, s'il y a lieu, d'une marge de sécurité d'un degré au plus au-delà des deux limites de ce secteur.

2 - Bases méthodologiques de numérisation

2.1 - Définition géométrique

2.1.1 - Les générateurs

- 1) Centres/stations d'émission et de réception : le générateur est soit un objet de type polygone, soit un point.
- 2) Entre deux centres assurant une liaison radioélectrique : le générateur est constitué par une ligne reliant les centres des générateurs.



SERVITUDES DE TYPE PT3

SERVITUDES ATTACHEES AUX RESEAUX DE TELECOMMUNICATIONS

Servitudes reportées en annexe de l'article R. 126-1 du Code de l'urbanisme dans les rubriques :

II – Servitudes relatives à l'utilisation de certaines ressources et équipements
E – Télécommunications

1 - Fondements juridiques.

1.1 - Définition.

Servitudes **sur les propriétés privées** instituées au bénéfice des exploitants de réseaux de télécommunication (communication électronique) ouverts au public en vue de permettre l'installation et l'exploitation des équipements du réseau, y compris les équipements des réseaux à très haut débit fixes et mobiles :

- sur et dans les parties des immeubles collectifs et des lotissements affectées à un usage commun, y compris celles pouvant accueillir des installations ou équipements radioélectriques ;
- sur le sol et dans le sous-sol des propriétés non bâties, y compris celles pouvant accueillir des installations ou équipements radioélectriques ;
- au-dessus des propriétés privées dans la mesure où l'exploitant se borne à utiliser l'installation d'un tiers bénéficiant de servitudes sans compromettre, le cas échéant, la mission propre de service public confiée à ce tiers.

L'installation des ouvrages du réseau de télécommunication (communication électronique) ne peut faire obstacle au droit des propriétaires ou copropriétaires de démolir, réparer, modifier ou clore leur propriété. Toutefois, les propriétaires ou copropriétaires doivent, au moins trois mois avant d'entreprendre des travaux de nature à affecter les ouvrages, prévenir le bénéficiaire de la servitude.

Les agents des opérateurs autorisés doivent être munis d'une attestation signée par le bénéficiaire de la servitude et de l'entreprise à laquelle appartient cet agent pour accéder à l'immeuble, au lotissement ou à la propriété non bâtie. Lorsque, pour l'étude, la réalisation et l'exploitation des installations, l'introduction de ces agents dans les propriétés privées est nécessaire, elle est, à défaut d'accord amiable, autorisée par le président du tribunal de grande instance, statuant comme en matière de référé, qui s'assure que la présence des agents est nécessaire.

Le bénéficiaire de la servitude est responsable de tous les dommages qui trouvent leur origine dans les équipements du réseau. Il est tenu d'indemniser l'ensemble des préjudices directs et certains causés tant par les travaux d'installation et d'entretien que par l'existence ou le fonctionnement des ouvrages. A défaut d'accord amiable, l'indemnité est fixée par la juridiction de l'expropriation saisie par la partie la plus diligente.

1.2 - Références législatives et réglementaires.

Anciens textes :

- L. 46 à L. 53 et D. 408 0 D. 411 du code des postes et des télécommunications,

- L.45-1 du code des postes et des communications électroniques transféré à l'article L. 45-9 du même code par la loi n° 2011-302 du 22 mars 2011 portant diverses dispositions d'adaptation de la législation au droit de l'Union européenne en matière de santé, de travail et de communications électroniques.

Textes en vigueur :

- L. 45-9, L. 48 et R. 20-55 à R. 20-62 du code des postes et des communications électroniques.

1.3 - Bénéficiaires et gestionnaires.

Bénéficiaires	Gestionnaires
Les exploitants de réseaux de télécommunication (communication électronique) ouverts au public	

1.4 - Procédures d'instauration, de modification ou de suppression.

1. Demande d'institution de la servitude par l'exploitant de réseau ouvert au public adressée au maire de la commune dans laquelle est située la propriété sur laquelle il envisage d'établir l'ouvrage, en autant d'exemplaires qu'il y a de propriétaires ou, en cas de copropriété, de syndic concernés plus trois. Le dossier de demande indique :

- La localisation cadastrale de l'immeuble, du groupe d'immeubles ou de la propriété, accompagnée de la liste des propriétaires concernés ;

- Les motifs qui justifient le recours à la servitude ;

- L'emplacement des installations, à l'aide notamment d'un schéma. Une notice précise les raisons pour lesquelles, en vue de respecter la qualité esthétique des lieux et d'éviter d'éventuelles conséquences dommageables pour la propriété, ces modalités ont été retenues ; elle précise éventuellement si l'utilisation d'installations existantes est souhaitée ou, à défaut, les raisons pour lesquelles il a été jugé préférable de ne pas utiliser ou emprunter les infrastructures existantes. Un échéancier prévisionnel de réalisation indique la date de commencement des travaux et leur durée prévisible.

2. Dans le délai d'un mois à compter de la réception de la demande d'institution de la servitude, le maire :

peut renvoyer vers une négociation pour le partage d'installations existantes : Invitation du demandeur par le maire, le cas échéant, à se rapprocher du propriétaire d'installations existantes, auquel il notifie cette invitation simultanément.

Si accord :

Les 2 parties conviennent des conditions techniques et financières d'une utilisation partagée.

Fin de la procédure si installation déjà autorisée et si l'atteinte à la propriété privée n'est pas accrue

Si désaccord :

Confirmation par l'opérateur au maire de sa demande initiale

Notifie au propriétaire ou, en cas de copropriété, au syndic identifié, ou à toute personne habilitée à recevoir la notification au nom des propriétaires, le nom ou la raison sociale de l'opérateur qui sollicite le bénéfice de la servitude.

Cette notification est accompagnée du dossier de demande d'institution de la servitude.

Les destinataires doivent pouvoir présenter leurs observations sur le projet dans un délai qui ne peut pas être inférieur à 3 mois.

3. Institution de la servitude par arrêté du maire agissant au nom de l'État. L'arrêté spécifie les opérations que comportent la réalisation et l'exploitation des installations et mentionne les motifs qui justifient l'institution de la servitude et le choix de l'emplacement.

4. Notification de l'arrêté du maire au propriétaire ou, en cas de copropriété, au syndic et affichage en mairie aux frais du pétitionnaire.

L'arrêté instituant la servitude est périmé de plein droit si l'exécution des travaux n'a pas commencé dans les douze mois suivant sa publication.

Note importante : suite à l'ouverture du marché à la concurrence, la plupart des servitudes de télécommunication gérée par l'opérateur historique pourraient être annulées pour éviter de fausser la concurrence.

1.5 - Logique d'établissement.

1.5.1 - *Les générateurs.*

Les ouvrages du réseau de télécommunication (communication électronique).

1.5.2 - *Les assiettes.*

Les parcelles cadastrales figurant au plan joint à l'arrêté du maire instituant la servitude.

2 - Bases méthodologiques de numérisation.

2.1 - Définition géométrique.

2.1.1 - *Les générateurs.*

Le générateur est de type linéaire. Il représente l'ouvrage enterré.

2.1.2 - *Les assiettes.*

L'assiette est systématiquement confondue avec le générateur, par duplication.

2.2 - Référentiels géographiques et niveau de précision.

Référentiels : Scan25, référentiel à grande échelle (RGE)

Précision : Échelle de saisie minimale / maximale : métrique ou déca-métrique suivant le référentiel

SERVITUDES DE TYPE T1

SERVITUDES RELATIVES AUX VOIES FERREES

Servitudes reportées en annexe de l'article R. 126-1 du Code de l'urbanisme dans les rubriques :

II - Servitudes relatives à l'utilisation de certaines ressources et équipements

D - Communications

c) Voies ferrées et aérotrains

1 - Fondements juridiques.

1.1 - Définition.

Il s'agit de servitudes concernant les propriétés riveraines des chemins de fer et instituées dans des zones définies par la loi du 15 juillet 1845 sur la police des chemins de fer et par l'article 6 du décret du 30 octobre 1935 modifié portant création de servitudes de visibilité sur les voies publiques à savoir :

- **interdiction de procéder à l'édification de toute construction**, autre qu'un mur de clôture, dans une distance de deux mètres d'un chemin de fer (art. 5 de la loi du 15 juillet 1845),

- **interdiction de pratiquer, sans autorisation préalable, des excavations** dans une zone de largeur égale à la hauteur verticale d'un remblai de chemin de fer de plus de trois mètres, largeur mesurée à partir du pied du talus (art. 6 de la loi du 15 juillet 1845),

- **interdiction d'établir des couvertures en chaume, des meules de paille, de foin, et tout autre dépôt de matières inflammables**, à une distance de moins de vingt mètres d'un chemin de fer desservi par des machines à feu, largeur mesurée à partir du pied du talus (art. 7 de la loi du 15 juillet 1845),

- **interdiction de déposer, sans autorisation préfectorale préalable, des pierres ou des objets non inflammables** à moins de cinq mètres d'un chemin de fer (art. 8 de la loi du 15 juillet 1845),

- **Servitudes de visibilité au croisement à niveau d'une voie publique et d'une voie ferrée** (art. 6 du décret-loi du 30 octobre 1935 et art. R. 114-6 du code de la voirie routière), servitudes définies par un plan de dégagement établi par l'autorité gestionnaire de la voie publique et pouvant comporter, suivant le cas conformément à l'article 2 du décret):

- **l'obligation de supprimer** les murs de clôtures ou de les remplacer par des grilles, de supprimer les plantations gênantes, de ramener et de tenir le terrain et toute superstructure à un niveau au plus égal niveau qui est fixé par le plan de dégagement précité,
- **l'interdiction absolue de bâtir**, de placer des clôtures, de remblayer, de planter et de faire des installations quelconques au-dessus du niveau fixé par le plan de dégagement.

1.2 - Références législatives et réglementaires.

Textes abrogés :

Décret-loi du 30 octobre 1935 modifié portant création de servitudes de visibilité sur les voies publiques, abrogé par la loi n°89-413 du 22 juin 1989 relative au code de la voirie routière (partie législative) et par le décret n°89-631 du 4 septembre 1989 relatif au code de la voirie routière (partie réglementaire).

Textes en vigueur :

Loi du 15 juillet 1845 sur la police des chemins de fer - Titre Ier : mesures relatives à la conservation des chemins de fer (articles 1 à 11) ;

Code de la voirie routière (créé par la loi n° 89-413 et le décret n° 89-631) et notamment les articles :

- L. 123-6 et R.123-3 relatifs à l'alignement sur les routes nationales,
- L. 114-1 à L. 114-6 relatifs aux servitudes de visibilité aux passages à niveau,
- R. 131-1 et s. ainsi que R. 141-1 et suivants pour la mise en œuvre des plans de dégagement sur les routes départementales ou communales.

1.3 - Bénéficiaires et gestionnaires.

Catégories de servitudes	Bénéficiaires	Gestionnaires
Servitudes instituées par la loi du 15 juillet 1845	- Réseau ferré de France	Le Ministère de l'écologie, du développement durable, des transports et du logement (MEDDTL) : - Direction générale des infrastructures, des transports et de la mer (DGITM), - Direction des infrastructures terrestres (DIT). Directions régionales de RFF-SNCF
Servitudes de visibilité	Gestionnaire de la voie publique : - le préfet, - le département, - la commune.	

1.4 - Procédure d'instauration, de modification ou de suppression.

Les caractéristiques des servitudes relatives aux voies ferrées sont contenues dans la loi elle-même.

Seules les servitudes de visibilité au croisement à niveau d'une voie publique et d'une voie ferrée font l'objet d'une procédure d'instauration spécifique, à savoir :

- un **plan de dégagement** détermine, pour chaque parcelle, les terrains sur lesquels s'exercent des servitudes de visibilité et définit ces servitudes,
- ce plan est soumis à **enquête publique** par l'autorité gestionnaire de la voie publique, enquête organisée dans les formes prescrites pour les plans d'alignement et conformément au Code de l'expropriation pour cause d'utilité publique (art. 11-19 à 11-27). Il est approuvé :

- avant 1989, par **arrêté préfectoral** après avis du conseil municipal ou, s'il y a lieu, du conseil général,

- à partir de 1989, **par arrêté préfectoral** ou par **délibération du conseil général ou du conseil municipal**, selon qu'il s'agit d'une route nationale, d'une route départementale ou d'une voie communale.

1.5 - Logique d'établissement.

1.5.1 - Les générateurs.

Selon la catégorie de servitudes, le générateur sera :

- soit une voie de chemin de fer ou / et ses dépendances,
- soit un croisement de voie ferrée et de route.

1.5.2 - Les assiettes.

Assiette de l'interdiction de construire :

- une bande de deux mètres mesurés :
 - soit de l'arête supérieure du déblai,
 - soit de l'arête inférieure du talus du remblai,
 - soit du bord extérieur des fossés du chemin,
 - et, à défaut, d'une ligne tracée à un mètre cinquante centimètres à partir des rails extérieurs de la voie de fer.

Assiette de la servitude relative aux excavations en pied de remblai de chemin de fer de plus de 3 mètres :

- une zone d'une largeur égale à la hauteur verticale du remblai.

Assiette de la servitude relative aux dépôts ou installations inflammables :

- une bande de 20 mètres mesurée à partir du pied du talus de chemin de fer.

Assiette de la servitude relative aux dépôts de pierres ou objets non inflammables :

- une bande de 5 mètres de part et d'autre du chemin de fer.

Lorsque la sûreté publique, la conservation du chemin et la disposition des lieux le permettront, les distances déterminées par les articles précédents pourront être diminuées par autorisations accordées après enquête.

Assiette de la servitude de visibilité aux passages à niveau :

- des parcelles ou parties de parcelles soumises à servitudes.

2 - Bases méthodologiques de numérisation.

2.1 - Définition géométrique.

SERVITUDES DE TYPE T4

SERVITUDES AERONAUTIQUE DE BALISAGE

Servitudes reportées en annexe de l'article R. 126-1 du Code de l'urbanisme dans les rubriques :

II - Servitudes relatives à l'utilisation de certaines ressource et équipements

D - Communications

e) Circulation aérienne

1 - Fondements juridiques

1.1 - Définition

Pour la protection de la circulation aérienne des aérodromes civils et militaires, des servitudes aéronautiques de balisage, comportant l'obligation de pourvoir certains obstacles ainsi que certains emplacements de dispositifs visuels ou radioélectriques destinés à signaler leur présence aux navigateurs aériens ou à en permettre l'identification ou de supporter l'installation de ces dispositifs, peuvent être instituées.

Les surfaces de balisage sont des surfaces parallèles et se situant 10 mètres (20 mètres pour les obstacles filiformes) en-dessous des-surfaces de dégagement aéronautiques (servitude T5).

Elles proviennent d'une étude d'évaluation d'obstacles faite par les services de la navigation aérienne dans la note explicative jointe à la servitude aéronautique de dégagement.

Une liste non exhaustive comprenant les obstacles repérés en X, Y, Z sur un plan avec un numéro et une couleur (vert végétation, rouge tous les autres obstacles artificiels) est fournie en annexe de la servitude aéronautique de dégagement.

Toutefois, le balisage peut être imposé par rapport aux surfaces aéronautiques de dégagement basées sur les infrastructures existantes.

1.2 - Références législatives et réglementaires

Anciens textes :

- Code de l'aviation civile, articles L. 281-1 et R. 241-1 à R. 243-3.

Textes en vigueur :

- Convention relative à l'aviation civile internationale du 7 décembre 1944, ensemble les protocoles qui l'ont modifiée, notamment le protocole du 30 septembre 1977 concernant le texte authentique quadrilingue de ladite convention ;
- Code des transports L6351-1 ; L6351-6 à L6351-9 ainsi que L6372-8 à L6372-10 ;
- Arrêté du 7 juin 2007 modifié fixant les spécifications techniques destinées à servir de base à l'établissement des servitudes aéronautiques, à l'exclusion des servitudes radioélectriques ;
- Arrêté du 3 septembre 2007 relatif à l'implantation et à la structure des aides pour la navigation aérienne installées à proximité des pistes et des voies de circulation d'aérodromes ;
- Arrêté du 7 décembre 2010 relatif à la réalisation du balisage des obstacles à la navigation aérienne.

1.3 - Bénéficiaires et gestionnaires

Bénéficiaires	Gestionnaires
<ul style="list-style-type: none">- Les créateurs des catégories suivantes d'aérodromes :<ul style="list-style-type: none">- tous les aérodromes ouverts à la circulation aérienne publique,- les aérodromes à usage restreint créés par l'État,- dans des conditions fixées par voie réglementaire, certains aérodromes à usage restreint créés par une personne autre que l'État.- Les exploitants de ces mêmes aérodromes (personnes publiques ou privées).	<ul style="list-style-type: none">- les services de l'aviation civile :<ul style="list-style-type: none">- la direction du transport aérien (DTA) à la direction générale de l'aviation civile (DGAC),- les directions inter-régionales de la sécurité de l'aviation civile (DSAC-IR).- les services de l'aviation militaire.

1.4 - Procédures d'instauration, de modification ou de suppression

S'agissant de la procédure d'instauration, de modification ou de suppression de ces servitudes, il convient de se référer à la servitude de type T5 dite « servitude aéronautique de dégagement » qui décrit la procédure d'approbation d'un plan de servitudes aéronautiques de dégagement.

1.5 - Logique d'établissement

1.5.1 - Les générateurs

Les infrastructures telles que prévues pour le stade ultime de développement de l'aérodrome :

- le système de piste(s),
- la (ou les) aire(s) d'approche finale et de décollage à l'usage exclusif d'hélicoptères.

Les aides visuelles le cas échéant.

1.5.2 - Les assiettes

L'assiette des servitudes aéronautiques est constituée par des volumes déterminés par des surfaces virtuelles correspondant à des zones d'altitude donnée au-delà de laquelle la signalisation de tout obstacle est obligatoire.

Ces surfaces sont dites surfaces de balisage aéronautique et sont définies en application des annexes des arrêtés fixant les spécifications techniques pour l'établissement des servitudes aéronautiques, par référence à celles indiquées pour les servitudes aéronautiques de dégagement (servitude T5).

2 - Bases méthodologiques de numérisation

Les servitudes T4 ne sont pas à numériser car elles se déduisent des servitudes T5. L'assiette de la T4 étant identique à celle de la T5, il est inutile de la re-numériser.

SERVITUDES DE TYPE T5

SERVITUDES AERONAUTIQUES DE DEGAGEMENT

Servitudes reportées en annexe des PLU et des cartes communales en application des articles R. 151-51 et R. 161-8 du code de l'urbanisme et figurant en annexe au Livre 1er dans les rubriques :

II - Servitudes relatives à l'utilisation de certaines ressources et équipements D - Communications e) Circulation aérienne

1 Fondements juridiques

1.1 Définition

Afin d'assurer la sécurité de la circulation des aéronefs, il est institué des servitudes aéronautiques de dégagement comportant

- l'interdiction de créer ou l'obligation de supprimer les obstacles susceptibles de constituer un danger pour la circulation aérienne ou nuisibles au fonctionnement des dispositifs de sécurité établis dans l'intérêt de la navigation aérienne;
- l'interdiction d'effectuer des travaux de grosses réparations ou d'amélioration exempté du permis de construire sur les bâtiments et autres ouvrages frappés de servitude sans l'autorisation de l'autorité administrative.

Les articles L. 55 et L. 56 du code des postes et des communications électroniques sont applicables aux servitudes aéronautiques de dégagement.

Les servitudes de dégagement sont établies autour :

- des aérodromes suivants :
 - aérodromes destinés à la circulation aérienne publique ou créés par l'Etat ;
 - aérodromes non destinés à la circulation aérienne publique et créés par une personne autre que l'Etat ;
 - aérodromes situés en territoire étranger pour lesquels des zones de dégagement doivent être établies sur le territoire français ;
- des installations d'aides à la navigation aérienne, de télécommunications aéronautiques et aux installations de la météorologie intéressant la sécurité de la navigation aérienne ;
- de certains emplacements correspondant à des points de passages préférentiels pour la navigation aérienne.

Les servitudes donne lieu à l'établissement d'un plan de servitudes aéronautiques de dégagement (PSA). En cas d'urgence, des mesures provisoires de sauvegarde peuvent également être mises en oeuvre. Ces mesures cessent d'être applicables si, dans un délai de deux ans à compter de leur adoption, elles n'ont pas été reprises dans un PSA régulièrement approuvé.

1.2 Références législatives et réglementaires

L'ordonnance n°2010-1307 du 28 octobre 2010 relative à la partie législative du code des transports, a abrogé le titre IV du livre II du code de l'aviation civile relatif aux servitudes aéronautiques pour l'intégrer en « 6ème partie : aviation civile » du code des transports, sous le titre V « Sujétions aux abords des aérodromes ». Si, les dispositions législatives relatives aux servitudes aéronautiques de dégagement figurent depuis cette ordonnance dans le code des transports, les dispositions réglementaires figurent toujours dans le code de l'aviation civile.

Anciens textes :

Loi du 4 juillet 1935 (art. 12 et 13) établissant des servitudes spéciales, dites servitudes dans l'intérêt de la navigation aérienne (abrogée par la loi n° 58-346 lui substituant le Code de l'aviation civile et commerciale)

Décret n°59-92 du 03 janvier 1959 relatif au régime des aérodromes et aux servitudes aéronautiques

Titre IV du livre II relatif aux servitudes aéronautiques du code de l'aviation civile, notamment les articles R. 241-1, R. 241-2 et R. 242-1 à R. 242-3.

Textes en vigueur :

Articles L. 6350-1 à L. 6351-5 et L. 6372-8 à L. 6372-10 du code des transports.

Articles R. 241-3 à R. 242-2, D. 241-4 à D. 242-14 et D. 243-7 du code de l'aviation civile.

Arrêté du 7 juin 2007 modifié fixant les spécifications techniques destinées à servir de base à l'établissement des servitudes aéronautiques, à l'exclusion des servitudes radioélectriques.

1.3 Décision

Arrêté du ministre chargé de l'aviation civile, en accord s'il y a lieu, avec le ministre des armées
ou

Décret en Conseil d'Etat si les conclusions du rapport d'enquête ou les avis des services et des collectivités publiques intéressés sont défavorables.

1.4 Restriction Défense

Cette catégorie de servitude fait l'objet de restriction défense.

Les données ne sont pas téléchargeables et ne peuvent être consultées qu'à l'échelle communale ou intercommunale. Les actes instituant la servitude doivent être anonymisés.

2 Processus de numérisation

2.1 Responsable de la production des données numériques

Les responsables de la production des données numériques sont les deux services de la direction générale de l'aviation civile, le service national d'ingénierie aéroportuaire (SNIA) et le service technique de l'aviation civile (STAC). Le service en charge de la diffusion est le SNIA.

SERVITUDES DE TYPE EL7

SERVITUDES D'ALIGNEMENT DES VOIES PUBLIQUES

Servitudes reportées en annexe de l'article R. 126-1 du Code de l'urbanisme dans les rubriques :

I – Servitudes relatives à l'utilisation de certaines ressources et équipements

D – Communication

d) Réseau routier

1 - Fondements juridiques

1.1 - Définition

L'alignement est la détermination par l'autorité administrative de la limite du domaine public routier au droit des propriétés riveraines. Il est fixé soit par un plan d'alignement, soit par un arrêté d'alignement individuel. Il constitue, pour l'autorité en charge de la voirie concernée, un moyen de protection contre les empiètements des propriétés riveraines.

Les servitudes d'utilité publique sont issues du plan d'alignement. Celui-ci permet de modifier l'assiette des voies publiques par déplacement des limites préexistantes et constitue de ce fait un moyen juridique d'élargissement et de modernisation des voies publiques.

L'alignement individuel ne peut, quant à lui, que reconnaître la limite du domaine public routier par rapport aux propriétés riveraines. Les arrêtés d'alignement, qui sont des actes purement déclaratifs et non créateurs de droits, sont délivrés conformément au plan d'alignement s'il en existe un, ou dans le cas contraire, à la limite de fait de la voie.

Le plan d'alignement entraîne des conséquences différentes selon que les propriétés sont bâties ou non.

Pour les terrains non bâtis, le plan attribue, dès sa publication, la propriété à la collectivité propriétaire de la voie. Les parcelles de terrains non bâtis sont ainsi immédiatement classées dans le domaine public de la collectivité propriétaire de la voie. Lors du transfert de propriété, l'indemnité est, à défaut d'accord amiable, fixée et payée comme en matière d'expropriation.

Pour les terrains bâtis, le sol des propriétés bâties sera attribué dès la destruction du bâtiment.

Elles sont en outre frappées d'une servitude de reculement qui suppose pour le propriétaire :

- l'interdiction de procéder, sur la partie frappée d'alignement, à l'édification de toute construction nouvelle (servitude *non aedificandi*). Toutefois, des règles particulières relatives aux saillies, c'est à dire certaines parties décoratives ou utilitaires de l'immeuble riverain de la voie publique, sont prévues dans des arrêtés portant règlement de voirie pris par le préfet, le président du conseil général ou le maire, selon qu'il s'agit d'une route nationale, d'une route départementale ou d'une voie communale. Ces arrêtés fixent les dimensions maximales des saillies autorisées.
- l'interdiction d'effectuer tout travail confortatif sur les bâtiments frappés d'alignement (servitude *non confortandi*). Cette interdiction ne s'applique pas s'il s'agit d'un immeuble classé parmi les monuments historiques.

Les propriétaires riverains des voies du domaine public routier ont une priorité pour l'acquisition des parcelles situées au droit de leur propriété et déclassées par suite d'un changement de tracé de ces voies, de l'ouverture d'une voie nouvelle ou d'une modification de l'alignement. Le prix de cession est estimé, à défaut d'accord amiable, comme en matière d'expropriation.

1.2 - Références législatives et réglementaires

Anciens textes :

- Édît du 16 décembre 1607 réglant les fonctions et droits de l'office de grand voyer (art. 4 et 5) ;
- Arrêt du Conseil d'État du Roi du 27 février 1765 concernant les permissions de construire et les alignements sur les routes entretenues aux frais du roi ;
- Décret n° 62-1245 du 20 octobre 1962 relatif à l'approbation des plans généraux d'alignement des routes nationales et à ses effets en ce qui concerne les propriétés frappées d'alignement

Textes en vigueur :

Articles L. 112-1 à L. 112-8, L. 123-6, L. 123-7, L. 131-4, L. 131-6, L. 141-3, R.112-1 à R.112-3, R. 123-3, R. 123-4, R. 131-3 à R. 131-8 et R. 141-4 à R. 141-10 du code de la voirie routière.

1.3 - Bénéficiaires et gestionnaires

Bénéficiaires	Gestionnaires
État Départements Communes	

1.4 - Procédures d'instauration, de modification ou de suppression

1.4.1 - Routes nationales

1. Élaboration du plan d'alignement ;
2. Avis du conseil municipal si la route nationale est située en agglomération ;
3. Le plan d'alignement, auquel est joint un plan parcellaire, est soumis à enquête publique organisée conformément aux dispositions du code de l'expropriation pour cause d'utilité publique. Outre les pièces prévues à l'article R. 11-19 du code de l'expropriation pour cause d'utilité publique, le dossier soumis à enquête comprend une notice explicative
4. Approbation du plan d'alignement par :
 - arrêté motivé du préfet de département lorsque les conclusions du commissaire enquêteur ou de la commission d'enquête sont favorables ;
 - décret en Conseil d'État lorsque les conclusions du commissaire enquêteur ou de la commission d'enquête sont défavorables
5. Modalités de publicité et d'information et publication au bureau des hypothèques ;
6. Annexion au Plan Local d'Urbanisme approuvé (PLU).

1.4.2 - Routes départementales

1. Élaboration du plan d'alignement ;
2. Avis du conseil municipal si la route départementale est située en agglomération ;
3. Le plan d'alignement est soumis à enquête publique organisée conformément aux dispositions du code de l'expropriation pour cause d'utilité publique ;
4. Approbation du plan d'alignement par délibération du conseil général ;
5. Modalités de publicité et d'information et publication au bureau des hypothèques ;
6. Annexion au Plan Local d'Urbanisme approuvé (PLU).

1.4.3 - Voies communales

1. Élaboration du plan d'alignement ;
2. Le plan d'alignement est soumis à enquête publique organisée conformément aux dispositions du code de l'expropriation pour cause d'utilité publique. L'enquête prévue à l'article L. 318-3 du code de l'urbanisme ainsi que l'enquête d'utilité publique lorsque l'opération comporte une expropriation, tiennent lieu de l'enquête publique ;
3. Approbation du plan d'alignement par délibération du conseil municipal ;
4. Modalités de publicité et d'information et publication au bureau des hypothèques ;
5. Annexion au Plan Local d'Urbanisme approuvé (PLU).

1.5 - Logique d'établissement

1.5.1 - Les générateurs

La voie publique

1.5.2 - Les assiettes

Les parcelles identifiées dans le plan d'alignement

SERVITUDES DE TYPE EL11

SERVITUDES RELATIVES AUX INTERDICTIONS D'ACCÈS GREVANT LES PROPRIÉTÉS LIMITROPHES DES AUTOROUTES, ROUTES EXPRESS ET DÉVIATIONS D'AGGLOMÉRATION

Servitudes reportées en annexe de l'article R. 126-1 du Code de l'urbanisme dans les rubriques :

- II - Servitudes relatives à l'utilisation de certaines ressources et équipements
 - D - Communications
 - d) Réseau routier

1 - Fondements juridiques.

1.1 - Définition.

Il s'agit de servitudes relatives aux interdictions d'accès grevant les propriétés riveraines des autoroutes, des routes express et des déviations d'agglomération.

L'article L.122-1 du Code de la voirie routière définit les autoroutes comme « des routes sans croisement, accessibles seulement en des points aménagés à cet effet et réservées aux véhicules à propulsion mécanique. »

L'article L.151-1 du Code de la voirie routière définit les routes express comme « des routes ou sections de routes appartenant au domaine public de l'État, des départements ou des communes, accessibles seulement en des points aménagés à cet effet, et qui peuvent être interdites à certaines catégories d'usagers et de véhicules. »

L'article L.152-1 du Code de la voirie routière définit la déviation d'agglomération comme une route à grande circulation, au sens de l'article L.110-3 Code de la route, déviée en vue du contournement d'une agglomération.

Les propriétés riveraines des autoroutes, des routes express et des déviations d'agglomération n'ont pas d'accès direct à ces dernières. Concernant les routes express et les déviations d'agglomération, aucun accès ne peut être créé ou modifié par les riverains, mais les interdictions applicables aux accès existants ne peuvent entrer en vigueur qu'après le rétablissement de la desserte des parcelles intéressées.

1.2 - Références législatives et réglementaires.

Anciens textes :

- article 3 de la Loi n° 55-435 du 18 avril 1955 portant statut des autoroutes et articles 4 et 5 de la Loi n°69-7 du 3 janvier 1969 relative aux voies rapides et complétant le régime de la voirie nationale et locale abrogés par la Loi n°89-413 du 22 juin 1989 relative au code de la voirie routière (partie législative);
- Décret n° 70-759 du 18 août 1970 portant règlement d'administration publique et relatif aux voies rapides et complétant le régime de la voirie nationale et locale abrogé par le décret n°89-631 du 4 septembre 1989 relatif au code de la voirie routière (partie réglementaire).

Textes en vigueur :

- articles L. 122-2, L.151-3, L.152-1 et L.152-2 du Code de la voirie routière.

1.3 - Bénéficiaires et gestionnaires.

Bénéficiaires	Gestionnaires
<ul style="list-style-type: none">- MEEDDTL,- Conseils généraux,- Communes,- Concessionnaires.	Suivant le type de route : <ul style="list-style-type: none">- MEEDDTL,- Conseils généraux,- Communes,- Concessionnaires.

1.4 - Procédures d'instauration, de modification ou de suppression.

La servitude s'applique directement sans qu'une mesure réglementaire (décret ou arrêté) ne soit nécessaire.

1.5 - Logique d'établissement.

1.5.1 - *Les générateurs.*

- une autoroute,
- une route express,
- une déviation d'agglomération.

1.5.2 - *Les assiettes.*

Les parcelles des propriétés riveraines par rapport au générateur.

2 - Bases méthodologiques de numérisation.

2.1 - Définition géométrique.

2.1.1 - *Les générateurs.*

Le générateur est de type linéaire. Il représente l'axe de la route (express, autoroute, déviation d'agglomération).

Pour les aires de péage, le générateur est de type surfacique.